

T.C
ACIPAYAM KAYMAKAMLIĐI
DEDEBAĐI ATATÜRK İLKOKULU MÜDÜRLÜĐÜ

2024-2028 STRATEJİK PLANI



İSTİKLALMARŞI

Korkma, sönmez bu şafaklarda yüzen al sancak;
Sönmeden yurdumun üstünde tüten en son ocak.
O benim milletimin yıldızıdır, parlayacak;
O benimdir, o benim milletimindir ancak.

Çatma, kurban olayım çehreni ey nazlı hilal!
Kahraman ırkıma bir gül! Ne bu şiddet, bu celal?
Sana olmaz dökülen kanlarımız sonra helal...
Hakkıdır Hakk'a tapan milletimin istiklal!

Ben ezelden beridir hür yaşadım, hür yaşarım.
Hangi çılgın bana zincir vuracakmış? Şaşarım!
Kükremiş sel gibiyim, bendimi çiğner, aşarım.
Yırtarım dağları, enginlere sığmam taşarım.

Garbın afakını sarmışsa çelik zırhlı duvar,
Benim iman dolu göğsüm gibi serhaddim var.
Ulusun, korkma! Nasıl böyle bir imanı boğar,
"Medeniyet!" dediğin tek dişi kalmış canavar?

Arkadaş! Yurduma alçakları uğratma sakın.
Siper et gövdeni, dursun bu hayasızca akın.
Doğacaktır sana va' dettiği günler Hakk'ın...
Kim bilir, belki yarın, belki yarından da yakın.

Bastığın yerleri "toprak!" diyerek geçme, tanı:
Düşün altındaki binlerce kefensiz yatanı.
Sen şehit oğlusun, incitme, yazıktır atanı:
Verme, dünyaları alsan da, bu cennet vatanı.

Kim bu cennet vatanın uğruna olmaz ki feda?
Şüheda fışkıracak toprağı sıksan, şüheda!
Canı, cananı bütün varımı alsın da Huda,
Etmesin tek vatanımdan beni dünyada cüda.

Ruhumun senden, İlahi, şudur ancak emeli:
Değmesin mabedimin göğsüne namahrem eli.
Bu ezanlar ezanlar-ki şahadetleri dinin temeli
Ebedi yurdumun üstünde benim inlemeli.

O zaman vecd ile bin secde eder-varsa-taşım.
Her yerihandan, İlahi, boşanıp kanlı yaşım,
Fışkırır ruh-ı mücerred gibi yerden na' şım:
O zaman yükselerek arşa değer belki başım.

Dalgalar sen de şafaklar gibi ey şanlı hilal!
Olsun artık dökülen kanlarımın hepsi helal!
Ebediyen sana yok, ırkıma yok izmihlal:
Hakkıdır, hür yaşamış bayrağımın hürriyet;
Hakkıdır, Hakk'a tapan, milletimin istiklal!

Mehmet AKIF ERSOY

*Öğretmenler;
Yeni Nesil Sizin
Eseriniz Olacaktır.*

H. Öztürk

GENÇLİĞE HİTABE

Ey Türk gençliği! Birinci vazifen, Türk istiklalini, Türk cumhuriyetini, ilelebet, muhafaza ve müdafaa etmektir.

Mevcudiyetinin ve istikbalinin yegane temeli budur. Bu temel, senin, en kıymetli hazinendir. İstikbalde dahi, seni, bu hazineden, mahrum etmek isteyecek, dahili ve harici, bedhahları olacaktır. Bir gün, istiklal ve cumhuriyeti müdafaa mecburiyetine düşersen, vazifeye atılmak için, içinde bulunacağın vaziyetin imkan ve şeraitini düşünmeyeceksin! Bu imkan ve şerait, çok namüsaıt bir mahiyette tezahür edebilir. İstiklal ve cumhuriyetine kastedecek düşmanlar, bütün dünyada emsali görülmemiş bir galibiyetin mümessili olabilirler. Cebren ve hile ile azat vatanın, bütün kaleleri zapt edilmiş, bütün tersanelerine girilmiş, bütün orduları dağıtılmış ve memleketin her köşesi bilfiil işgal edilmiş olabilir. Bütün bu şeraitten daha elim ve daha vahim olmak üzere, memleketin dahilinde, iktidara sahip olanlar gaffet ve dalalet ve hatta hiyanet içinde bulunabilirler. Hatta bu iktidar sahipleri şahsi menfaatlerini, müstevlerin siyasi emelleriyle tevhit edebilirler. Millet, fakr u zaruret içinde harap ve bitap düşmüş olabilir.

Ey Türk istikbalinin evladı! İşte, bu ahval ve şerait içinde dahi, vazifen; Türk istiklal ve cumhuriyetini kurtarmaktır! Muhtaç olduğun kudret, damarlarındaki asil kanda, mevcuttur!

H. Öztürk

Okul/Kurum Bilgileri

| | | | |
|-------------------------------|---|---------------------------------|---|
| İli: DENİZLİ | İlçesi: ACIPAYAM | | |
| Adres: | Dedebağı Mah. Atatürk_6 Cad. Dedebağı Atatürk İlkokulu Blok No: 14 Acıpayam / DENİZLİ | Coğrafi Konum (link) | https://tinyurl.com/y57wpfpv |
| Telefon Numarası: | 0(258)538 5009 | Faks Numarası: | - |
| e- Posta Adresi: | 736559@meb.k12.tr | Web adresi: | sayfası http://dedebagiilkokulu.meb.k12.tr |
| Kurum Kodu: | 736559 | Öğretim Şekli: | Tam Gün |

SUNUŞ

Bir ulusun kalkınmasındaki en önemli etken, çağdaş bir eğitim yapısına sahip olmaktır. Gelişmiş ülkelerde uzun yıllardır sürdürülmekte olan kaynakların rasyonel bir şekilde kullanımı, eğitimde stratejik planlamayı zorunlu kılmıştır. Milli Eğitim Bakanlığı bu motivasyonla 2004 yılından beri stratejik plan çalışmalarını başlatmıştır. Bu çalışmalar temelde iki nedene bağlıdır: Tüm dünyada daha önceleri başlayan çağdaşlaşma ve yenileşme çalışmalarıyla uyumlu bir şekilde eğitim alanında da bu tip eylemlerle mali, fiziki ve insani kaynaklardan daha verimli ve etkin yararlanarak akademik ve kurumsal gelişmeleri hızlandırmaktır. Diğer bir neden ise; ülkemizde 2004 yılında kabul edilen yasa gereği “performans esaslı bütçeleme sistemi” ne geçilmesidir.

Okulumuzda hazırlanan bu planın başarıya ulaşmasında, farkındalık ve katılım ilkesi önemli bir rol oynayacaktır. Bu nedenle çalışmanın gerçekleştirilmesinde emeği geçen stratejik planlama ekibi başta olmak üzere tüm paydaşlarımıza teşekkür ederiz.

Ülkemizin sosyal ve ekonomik gelişimine temel oluşturan en önemli faktörün eğitim olduğu anlayışıyla hazırlanan stratejik planımızda belirlediğimiz vizyon, misyon ve hedefler doğrultusunda yürütülecek çalışmalarda başarılar dileriz.

Asım AYTEN
Okul Müdürü

İçindekiler Tablosu

| | |
|--|------------|
| 2024-2028 STRATEJİK PLANI | 1 |
| Okul/Kurum Bilgileri | 3 |
| 1. GİRİŞ VE STRATEJİK PLANIN HAZIRLIK SÜRECİ..... | 100 |
| 1.1 Strateji Geliştirme Kurulu ve Stratejik Plan Ekibi | 100 |
| 1.2 Planlama Süreci | 100 |
| 2. DURUM ANALİZİ..... | 111 |
| 2.1. Kurumsal Tarihçe | 122 |
| 2.2. Uygulanmakta Olan Stratejik Planın Değerlendirilmesi | 133 |
| 2.3. Yasal Yükümlülükler ve Mevzuat Analizi | 144 |
| 2.4. ÜST POLİTİKA BELGELERİ ANALİZİ..... | 155 |
| 2.5. Faaliyet Alanları ile Ürün/Hizmetlerin Belirlenmesi | 18 |
| 2.6. Paydaş Analizi..... | 19 |
| 2.7. Okul/Kurum İçi Analiz..... | 233 |
| 2.7.1.1. Kurum Kimlik Bilgileri | 233 |
| 2.7.1.2. Teşkilat Yapısı:..... | 244 |
| 2.7.2. İnsan Kaynakları | 266 |
| 2.7.2.1. Örgütsel Yapı: | 266 |
| 2.8. Çevre Analizi (PESTLE) | 355 |
| 2.9. GZFT Analizi..... | 366 |
| 2.10. Tespit ve İhtiyaçların Belirlenmesi | 38 |
| GZFT (Güçlü, Zayıf, Fırsat, Tehdit) Analizi * | 39 |
| İçsel Faktörler | 39 |
| Dışsal Faktörler..... | 40 |
| Gelişim ve Sorun Alanları | 41 |
| 2.11. Tespit ve İhtiyaçların Belirlenmesi..... | 43 |
| 3. GELECEĞE BAKIŞ..... | 44 |
| 3.1. Misyon..... | 45 |
| 3.2. Vizyon | 45 |
| 3.3. Temel Değerler | 45 |
| 4. AMAÇ, HEDEF VE PERFORMANS GÖSTERGESİ İLE STRATEJİLERİN BELİRLENMESİ..... | 46 |
| 4.1. Amaçlar | 46 |
| 4.2. Hedefler..... | 46 |
| 4.3. Performans Göstergeleri | 47 |
| 4.4. Stratejilerin Belirlenmesi..... | 50 |
| 4.5. Maliyetlendirme | 51 |
| 5. İZLEME VE DEĞERLENDİRME | 52 |
| 6. EKLER: | 53 |

TABLO DİZİNİ

| | |
|--|----|
| Tablo 1 : Dedebağı Atatürk İlkokulu Strateji Geliştirme Kurulu Stratejik Plan Ekibi..... | 10 |
| Tablo 2 :Üst Politika Belgeleri Analizi | 16 |
| Tablo 3: Faaliyet Alanlar/Ürün ve Hizmetler..... | 18 |
| Tablo 4: Kurum Kimlik Bilgisi | 23 |
| Tablo 5: Okul/Kurumlarda Oluşturulan Komisyon ve Kurullar..... | 24 |
| Tablo 6 : 2024 Yılı Kurumdaki Mevcut Yönetici Sayısı | 26 |
| Tablo 7: 2024 Yılı Kurumdaki Mevcut Öğretmen Sayısı..... | 26 |
| Tablo 8: 2024 Yılı Kurumdaki Mevcut Hizmetli/Memur Sayısı..... | 26 |
| Tablo 9 : Çalışanların Görev Dağılımı Tablosu..... | 26 |
| Tablo 10: İdari Personelin Hizmet Süresine İlişkin Bilgiler | 26 |
| Tablo 11: Okul/Kurumda Oluşan Yönetici Sirkülasyon Oranı..... | 27 |
| Tablo 12:İdari personelin Katıldığı Hizmet İçi Programlar..... | 27 |
| Tablo 13: Öğretmenlerin Hizmet Süreleri..... | 27 |
| Tablo 14:Kurumda Gerçekleşen Öğretmen Sirkülasyonunun Oranı | 27 |
| Tablo 15: Kurumdaki Mevcut Hizmetli/Memur Sayısı | 27 |
| Tablo 16: Çalışanların Görev Dağılımı | 28 |
| Tablo 17: Okul/kurum Rehberlik Hizmetleri | 28 |
| Tablo 18: Teknolojik Araç-Gereç Durumu | 28 |
| Tablo 19: Fiziki Mekân Durumu..... | 29 |
| Tablo 20: Kaynak Tablosu..... | 30 |
| Tablo 21: Harcama Kalemler Tablosu | 30 |
| Tablo 22: Gelir-Gider Tablosu..... | 30 |
| Tablo 23: Yıllara Göre Öğrenci Sayıları | 31 |
| Tablo 24: Yıllara Göre Kaynaştırma Öğrencileri Sayısı..... | 31 |
| Tablo 25: Yıllara Göre Açılan Kurslar..... | 31 |
| Tablo 26: Öğrenci Devamsızlık İstatistiği..... | 32 |
| Tablo 27: Öğretmen Öğrenci Durumu | 33 |
| Tablo 28: Sınıf Tekrarı Yapan Öğrenci Sayısı..... | 33 |
| Tablo 29: Kitap Okuma Oranı..... | 33 |
| Tablo 30: Sosyal Alanlar | 33 |
| Tablo 31: Spor Tesisleri..... | 34 |
| Tablo 32: Sosyal Etkinlikler..... | 34 |
| Tablo 33: Sosyal Ve Sportif Etkinliklere Katılım Oranı | 34 |
| Tablo 34: PESTLE Analizi Tablosu..... | 35 |
| Tablo 35: GZFT Listesi..... | 37 |
| Tablo 36: Tespit ve İhtiyaçların Belirlenmesi | 38 |
| Tablo 37: GZFT Stratejileri | 43 |
| Tablo 38: Tespit ve İhtiyaçları Belirleme..... | 43 |
| Tablo 39: Amaç, Hedef, Gösterge ve Stratejilere İlişkin Kart Şablonu | 47 |
| Tablo 40: Tahmini Maliyet Tablosu | 51 |

KISALTMALAR

| | |
|---------|---|
| AB | : Avrupa Birliđi |
| ABİDE | : Akademik Becerilerin İzlenmesi ve Deđerlendirilmesi |
| Ar-Ge | : Arařtırma Geliřtirme |
| CİMER | : Cumhurbaşkanlıđı İletişim Merkezi |
| BT | : Biliřim Teknolojileri DYS : Doküman Yönetim Sistemi |
| EBA | : Eđitim Biliřim Ađı |
| FATİH | : Eđitimde Fırsatları Artırma ve Teknolojiyi İyileřtirme Hareketi |
| GZFT | : Güçlü Taraflar, Zayıf Taraflar, Fırsatlar ve Tehditler Analizi |
| İKS | : İlköđretim Kurum Standartları |
| MEİS | : Millî Eđitim İstatistik Modülü |
| MEB | : Millî Eđitim Bakanlıđı MEM : Millî Eđitim Müdürlüđü |
| MTE | : Meslekî ve Teknik Eđitim |
| MTSK | : Motorlu Tařıtlar Sürücü Kursu |
| OECD | : Organisation for Economic Co-operation and Development (İktisadi İşbirliđi ve Kalkınma Teřkilatı) |
| OSB | : Organize Sanayi Bölgesi |
| PESTLE | : Politik, Ekonomik, Sosyal, Teknolojik, Yasal ve Çevresel Kurum Analizi |
| PDR | : Psikolojik Danıřmanlık ve Rehberlik |
| PISA | : Programme for International Student Assesment (Uluslararası Öğrenci Deđerlendirme Programı) |
| STK | : Sivil Toplum Kuruluđu |
| TEFBİS | : Türkiye’de Eđitimin Finansmanı ve Eđitim Harcamaları Bilgi Yönetim Sistemi |
| TIMMS | : Trends in International Mathematics and Science Study (Matematik ve Fen Bilimleri Uluslararası Arařtırması) |
| TÜBİTAK | : Türkiye Bilimsel ve Teknolojik Arařtırma Kurulu |
| TÜİK | : Türkiye İstatistik Kurumu |
| YDS | : Yabancı Dil Sınavı |
| YGS | : Yükseköđretime Geçiř Sınavı |
| KBS | : Kamu Harcama ve Muhasebe Biliřim Sistemi |
| PYBS | : Parasız ve Yatılı Bursluluk Sınavı |
| HBO | : Hayat Boyu Öğrenme |
| MYK | : Meslek Yüksek Okulu |
| HİE | : Hizmet İçi Eđitim |

MÜDÜRLÜK HİZMET BİRİMLERİ KISALTMALARI

| | |
|--------|---|
| TEH | : Temel Eğitim Hizmetleri |
| OÖH | : Ortaöğretim Hizmetleri |
| MTEH | : Meslekî ve Teknik Eğitim Hizmetleri |
| DÖH | : Din Öğretimi Hizmetleri |
| ÖERH | : Özel Eğitim ve Rehberlik Hizmetleri |
| HBÖH | : Hayat Boyu Öğrenme Hizmetleri |
| ÖÖKH | : Özel Öğretim Kurumları Hizmetleri |
| ÖDSH | : Ölçme, Değerlendirme ve Sınav Hizmetleri |
| BIET | : Bilgi İşlem ve Eğitim Teknolojileri |
| YÖYDEH | : Yüksek Öğretim ve Yurt Dışı Eğitim Hizmetleri |
| SGH | : Strateji Geliştirme Hizmetleri |
| İKY | : İnsan Kaynakları Yönetimi |
| DH | : Destek Hizmetleri |
| İEH | : İnşaat ve Emlak Hizmetleri |
| İSGB | : İşyeri Sağlığı ve Güvenliği Birimi |

Özel Yetenekli Çocuklar

- Yaşıtlarına göre daha hızlı öğrenen, yaratıcılık, sanat, liderliğe ilişkin kapasitede önde olan, özel akademik yeteneğe sahip soyut fikirleri anlayabilen ilgi alanlarında bağımsız hareket etmeyi seven ve yüksek düzeyde performans gösteren bireydir

Tanılama

- Özel eğitime ihtiyacı olan bireylerin tüm gelişim alanlarındaki özellikleri ile yeterli ve yetersiz yönlerinin, bireysel özelliklerinin ve ilgilerinin belirlenmesi amacıyla tıbbî, psiko-sosyal ve eğitim alanlarında yapılan değerlendirme sürecidir

Uzaktan Eğitim

- Her türlü iletişim teknolojileri kullanılarak zaman ve mekândan bağımsız olarak insanların eğitim almalarının sağlanmasıdır.

Okul-Aile Birlikleri

- Eğitim kampüslerinde yer alan okullar dâhil Bakanlığa bağlı okul ve eğitim kurumlarında kurulan birliklerdir

Ortalama Eğitim Süresi

- Birleşmiş Milletler Kalkınma Programı'nın yayınladığı İnsani Gelişme Raporu'nda verilen ve 25 yaş ve üstü kişilerin almış olduğu eğitim sürelerinin ortalaması şeklinde ifade edilen eğitim göstergesini ifade etmektedir

Örgün Eğitim

- Belirli yaş grubundaki ve aynı seviyedeki bireylere amaca göre hazırlanmış programlarla okul çatısı altında düzenli olarak yapılan eğitimidir

1. GİRİŞ VE STRATEJİK PLANIN HAZIRLIK SÜRECİ

1.1 Strateji Geliştirme Kurulu ve Stratejik Plan Ekibi

Strateji Geliştirme Kurulu: Okul müdürünün başkanlığında, bir okul müdür yardımcısı, bir öğretmen ve okul/aile birliği başkanı ile bir yönetim kurulu üyesi olmak üzere 5 kişiden oluşan üst kurul kurulur.

Stratejik Plan Ekibi: Okul müdürü tarafından görevlendirilen ve üst kurul üyesi olmayan müdür yardımcısı başkanlığında, belirlenen öğretmenler ve gönüllü velilerden oluşur.

Tablo 1. Strateji Geliştirme Kurulu ve Stratejik Plan Ekibi Tablosu

| Strateji Geliştirme Kurulu Bilgileri | | Stratejik Plan Ekibi Bilgileri | |
|--------------------------------------|------------------|--------------------------------|---------|
| Adı Soyadı | Ünvanı | Adı Soyadı | Ünvanı |
| Asım AYTEN | Okul Müdürü | Türkan BAYRAK | Öğremen |
| Hamit KARATAŞ | Öğretmen | Fatma Duygu ERDOĞAN | Veli |
| Hüseyin MADEN | Öğretmen | Ümran ARCAN | Veli |
| Azime ARCAN | OkulAileBir.Baş. | Asiye BAYLAN | Veli |
| Safiye YALÇIN | Üye | Fatma ARNAZ | Veli |

1.2 Planlama Süreci

2024-2028 dönemi stratejik plan hazırlanması süreci Üst Kurul ve Stratejik Plan Ekibinin oluşturulması ile başlamıştır. Ekip tarafından oluşturulan çalışma takvimi kapsamında ilk aşamada durum analizi çalışmaları yapılmış ve durum analizi aşamasında paydaşlarımızın plan sürecine aktif katılımını sağlamak üzere paydaş anketi, toplantı ve görüşmeler yapılmıştır.

Durum analizinin ardından geleceğe yönelim bölümüne geçilerek okulumuzun amaç, hedef, gösterge ve eylemleri belirlenmiştir.

2.DURUM ANALİZİ

Katılımcı ve esnek bir planlama yaklaşımı olan stratejik planlama; kurumların mevcut durum, misyon ve temel ilkelerinden hareketle geleceğe dair oluşturulan vizyona uygun hedefler saptayarak başarılarını izleme ve değerlendirme sürecidir. Bu işleyiş, “*Kamu İdareleri İçin Stratejik Planlama Kılavuzu (Sürüm 3.1, 2021)*” temel alınarak hazırlık süreci, durum analizi, geleceğe bakış, amaç, hedef ve performans göstergesi ile stratejilerin belirlenmesi, izleme ve değerlendirme süreçlerinden oluşmaktadır.

Okulumuzun geleceğe yönelik amaç, hedef ve stratejiler geliştirebilmesi ve karar alma süreçlerine rehberlik edebilmesi için mevcut durumda hangi kaynaklara sahip olduğu, geçmiş dönemlerdeki başarıları, hangi alanlarda hedeflerine ulaşmış ulaşmadığı; ulaşamadı ise bunların nedenleri, hangi yönlerinin gelişmeye açık olduğu, kontrolü dışındaki olumlu ya da olumsuz gelişmelerin neler olduğunun değerlendirildiği durum analizi bölümünde;

2.1. Kurumsal Tarihçe

Kayıtların incelemesinden okulumuzun Dedesil İlkokulu adıyla 1927 yılında eğitim ve öğretime başladığı, ilk mezunlarını 1930 yılında 3. sınıftan verdiği görülmüştür. 1927 yılında öğretime başlayan okulumuzda Darıveren, Bedirbey ve Köke Köylerinden öğrenciler eğitim görmüş olup 3. yıl sonunda belge aldıkları görülmüştür. Bundan da anlaşılıyor ki okulumuz çevrede en eski eğitim kurumlarından birisidir. Dedebağ Kasabasında doğup ve Dedesil İlkokulunda okuyup ve Dedesil İlkokulunda görev yapan ilk öğretmen kayıtlara göre **Hasan ERCAN** öğretmen olduğu görülmektedir. 1927 den 1960 lı yılların sonuna kadar Dedesil İlkokulu adıyla eğitim öğretime devam eden okul daha sonra Dedebağ İlkokulu adını almıştır.

Kayıtlar incelendiğinde Dedebağ Kasabasındaki ilk okullarda görev yapanlar okul müdürlerinin bir kısmının:

Osman HATİPOĞLU, Ramazan GÜNER, Mehmet Ali SOYSAL, Ekrem ERCAN, Süleyman AKSOY

İsmail TEKİN olduğu bilgilerine ulaşılmıştır.

Bu arada 1966 yılında kasabamızın Köyiçi mahallesinde 3 derslik bir bina yapılmış olup, 1976 yılından itibaren geçici olarak ortaokul binası yapılmaya kadar ortaokul öğrencilerine hizmet verilmiştir. Eski binanın yerine 1972 yılında 5 derslikli şimdiki 2. bina yapılmıştır. Ortaokul binası kasabanın kendi imkanlarıyla 1984 yılında yapılmaya köy içindeki binamız tekrar M.AKİF ERSOY İlkokulu adıyla eğitim ve öğretime devam etmiştir. 1995 yılında M.AKİF ERSOY İlkokulu, Dedebağ Atatürk İlkokulu ile birleştirilmiştir.

1976 dan itibaren Dedebağ Kasabasındaki ortaokul ve ilköğretim okulunda çalışan müdürlerimiz ise :**Mehmet GÜRCÜ (1976-1978), Süleyman BURAN (1978-1983), Hasan YILMAZ (1983-1987),**

Mahmut KARCI (1987-2010), İbrahim AKMUT (2011-2014), Zeki APA (2015-2020) bilgilerine ulaşılmıştır.

1996 yılında ise Dedebağ Atatürk ilkokulu ile Dedebağ Ortaokulu birleşerek Dedebağ Atatürk İlköğretim Okulu adıyla eğitim öğretime devam etmiştir. Dedebağ Ortaokulunda ve Dedebağ Atatürk İlköğretim Okulunda en uzun süre çalışan ve emeği geçen okul müdürümüz Mahmut KARCI dır. 2008-2009 yılına kadar 3 ayrı binada eğitim- öğretim sürdürülmekteydi. Şimdiki yukarı binamızın bahçesine 20 Kasım 2008 tarihinde başlayıp, 21 Haziran 2009 tarihinde bitirilen yeni 8 derslik ek bina Devlet tarafından yapılmış olup, 2009-2010 Eğitim-öğretimi yılında faaliyeti geçmiştir. Tüm öğrenciler ayrı binalarda değil, aynı bahçe içerisinde toplanmış olduk.

2009-2010 Eğitim-Öğretim yılında 299 öğrenci eğitim görmektedir. Okulumuzun açılışından beri çok sayıda öğrenci mezun olup çeşitli öğretim kurumlarında eğitim göyerek mezun oldukları okulda görev almışlardır. Bunlara örnek; **Ramazan GÜNER, H.Ali ÜNSAL, Akif ASLAN** ,öğretmen olarak görev yapmışlardır. Halen okulumuz öğretmenlerinden **Yusuf YILMAZ, Hüseyin MADEN, Hüseyin ÖZEN** kendi okudukları okulda görev yapmaktadırlar. Daha sonra Isparta İmam Hatip Lisesine bir çok öğrenci giderek eğitimini tamamlamış, bunların içerisinde **Sami ASLAN** Denizli İl müftülüğüne daha sonrada Denizli milletvekili olarak TBMM'ye girmiş ve iki dönem Milletvekilliği yapmıştır..Halen yüksek ziraat mühendisi olup Türkiye Şeker Fabrikaları genel müfettişliğine kadar yükselen **Hasan ASLAN** okulumuz mezunlarından dir.Eğitim ve öğretimin yaygınlaştığı son dönemlerde bir çok öğrenci Okulumuzdan mezun olmuş öğrenimlerini devam ettirerek üniversitelere girmiş ve topluma hizmet vermektedir.Bunlardan **Reşat DEMİRKAYA Kurmay Yarbay, Şeref DEMİRKAYA Tabip Kıdemli Binbaşı, Mahmut ARGÜN Prof. Dr.** olarak Erciyes Üniversitesinde, **Ziya ARGÜN** Ankara'da öğretim üyesi olarak, **Mehmet GÖZEN** Gazi Üniversitesinde öğretim üyesi olarak, **İsmail ERCAN** tuğgeneral olarak, görev yapmaktadırlar. Son dönemde (1999-2003) Denizli milletvekili olarak görev yapmış olan **Av. Beyhan ASLAN** Kasabamızın önemli ve ünlü simalarındandır.

2.2. Uygulanmakta Olan Stratejik Planın Değerlendirilmesi

| SIRA | GÖSTERGELER | 2023 HEDEF | MEVCUT DURUM | GERÇEKLEŞME DURUMU |
|--------|--|------------|--------------|--------------------|
| 1.1.1. | Kayıt bölgesindeki öğrencilerden okula kayıt yaptıranların oranı (%) | %100 | % 100 | ULAŞILDI |
| 1.1.2. | İlkokul birinci sınıf öğrencilerinden en az bir yıl okul öncesi eğitim almış olanların oranı (%) | %100 | % 100 | ULAŞILDI |
| 1.1.3. | Okula yeni başlayan öğrencilerden oryantasyon eğitimine katılanların oranı (%) | % 100 | % 100 | ULAŞILDI |
| 1.1.4. | Bir eğitim ve öğretim döneminde 20 gün ve üzeri devamsızlık yapan öğrenci oranı (%) | % 0 | % 0 | ULAŞILDI |
| 1.1.5 | Okulun özel eğitime ihtiyaç duyan bireylerin kullanımına uygunluğu (0-1) | %100 | % 100 | ULAŞILDI |
| 2.1.1 | Okul, ilçe, il ve ülke çapındaki sanatsal ve sportif etkinliklere katılan öğrenci oranı | %80 | %80 | ULAŞILDI |
| 2.1.2 | Öğrenci durumlarının görüşüldüğü Sınıf veli toplantıları sayısı | 8 | 8 | ULAŞILDI |
| 2.1.3. | Ev ziyaretleri | %85 | %85 | ULAŞILDI |
| 2.1.4. | Kazanım takibi için gerekli araç gereçlerin hazırlanarak başarı durumlarının ölçülmesi | % 100 | % 100 | ULAŞILDI |
| 2.2.1 | Öğrencilere yönelik yapılan seminer sayıları | 5 | 5 | ULAŞILDI |
| 2.2.2. | Velilere yönelik yapılan seminer sayıları | 5 | 5 | ULAŞILDI |
| 2.2.3 | 4.sınıf öğrencilerine yönelik üst öğrenim bilgilendirme çalışmaları etkinlik sayıları | 4 | 4 | ULAŞILDI |
| 3.1.1. | Denetim ve rehberlik sonucu iyileştirme faaliyetleri sayısı | 3 | 3 | ULAŞILDI |
| 3.1.2. | Kitap Okuma Projeleri sayısı | 4 | 4 | ULAŞILDI |
| 3.1.3. | Sosyal Sorumluluk Projeleri Sayısı | 3 | 3 | ULAŞILDI |
| 3.1.4. | İş sağlığı ve güvenliği ile hijyen eğitimi almış personel sayısı oranı | %100 | %100 | ULAŞILDI |
| 3.1.5. | Projelere katılan öğrenci sayısı oranı | %90 | %90 | ULAŞILDI |

2.3. Yasal Yükümlülükler ve Mevzuat Analizi

| YASAL YÜKÜMLÜLÜK (GÖREVLER) | DAYANAK(KANUN, YÖNETMELİK, GENELGE, YÖNERGE) |
|--|---|
| Atama | 657 Sayılı Devlet Memurları Kanunu |
| | Milli Eğitim Bakanlığına Bağlı Okul ve Kurumların Yönetici ve Öğretmenlerinin Norm Kadrolarına İlişkin Yönetmelik |
| | Milli Eğitim Bakanlığı Eğitim Kurumları Yöneticilerinin Atama ve Yer Değiştirmelerine İlişkin Yönetmelik |
| | Milli Eğitim Bakanlığı Öğretmenlerinin Atama ve Yer Değiştirme Yönetmeliği |
| Ödül, Disiplin | Devlet Memurları Kanunu |
| | 6528 Sayılı Milli Eğitim Temel Kanunu İle Bazı Kanun ve Kanun Hükmünde Kararnemelerde Değişiklik Yapılmasına Dair Kanun |
| | Milli Eğitim Bakanlığı Personeline Başarı, Üstün Başarı ve Ödül Verilmesine Dair Yönerge |
| Okul Yönetimi | Milli Eğitim Bakanlığı Disiplin Amirleri Yönetmeliği |
| | 1739 Sayılı Milli Eğitim Temel Kanunu |
| | Milli Eğitim Bakanlığı İlköğretim Kurumları Yönetmeliği |
| | Milli Eğitim Bakanlığı Okul Aile Birliği Yönetmeliği |
| | Milli Eğitim Bakanlığı Eğitim Bölgeleri ve Eğitim Kurulları Yönergesi |
| Eğitim-Öğretim | MEB Yönetici ve Öğretmenlerin Ders ve Ek Ders Saatlerine İlişkin Karar |
| | Taşınır Mal Yönetmeliği |
| | Anayasa |
| | 1739 Sayılı Milli Eğitim Temel Kanunu |
| | 222 Sayılı İlköğretim ve Eğitim Kanunu |
| | 6287 Sayılı İlköğretim ve Eğitim Kanunu ile Bazı Kanunlarda Değişiklik Yapılmasına Dair Kanun |
| | Milli Eğitim Bakanlığı İlköğretim Kurumları Yönetmeliği |
| | Milli Eğitim Bakanlığı Eğitim Öğretim Çalışmalarının Planlı Yürütülmesine İlişkin Yönerge |
| | Milli Eğitim Bakanlığı Öğrenci Yetiştirme Kursları Yönergesi |
| Milli Eğitim Bakanlığı Ders Kitapları ve Eğitim Araçları Yönetmeliği | |
| Personel İşleri | Milli Eğitim Bakanlığı Öğrencilerin Ders Dışı Eğitim ve Öğretim Faaliyetleri Hakkında Yönetmelik |
| | Milli Eğitim Bakanlığı Personel İzin Yönergesi |
| | Devlet Memurları Tedavi ve Cenaze Giderleri Yönetmeliği |
| | Kamu Kurum ve Kuruluşlarında Çalışan Personelin Kılık Kıyafet Yönetmeliği |
| | Memurların Hastalık Raporlarını Verecek Hekim ve Sağlık Kurulları Hakkındaki Yönetmelik |
| | Milli Eğitim Bakanlığı Personeli Görevde Yükseltme ve Unvan Değişikliği Yönetmeliği |
| Mühür, Yazışma, Arşiv | Öğretmenlik Kariyer Basamaklarında Yükseltme Yönetmeliği |
| | Resmi Mühür Yönetmeliği |
| | Resmi Yazışmalarda Uygulanacak Usul ve Esaslar Hakkındaki Yönetmelik |
| | Milli Eğitim Bakanlığı Evrak Yönergesi |
| Rehberlik ve Sosyal Etkinlikler | Milli Eğitim Bakanlığı Arşiv Hizmetleri Yönetmeliği |
| | Milli Eğitim Bakanlığı Rehberlik ve Psikolojik Danışma Hizmetleri Yönet. |
| | Okul Spor Kulüpleri Yönetmeliği |
| Öğrenci İşleri | Milli Eğitim Bakanlığı İlköğretim ve Ortaöğretim Sosyal Etkinlikler Yönetmeliği |
| | Milli Eğitim Bakanlığı İlköğretim Kurumları Yönetmeliği |
| | Milli Eğitim Bakanlığı Demokrasi Eğitimi ve Okul Meclisleri Yönergesi |
| İsim ve Tanıtım | Okul Servis Araçları Hizmet Yönetmeliği |
| | Milli Eğitim Bakanlığı Kurum Tanıtım Yönetmeliği |
| Sivil Savunma | Milli Eğitim Bakanlığına Bağlı Kurumlara Ait Açma, Kapatma ve Ad Verme Yönetmeliği |
| | Sabotajlara Karşı Koruma Yönetmeliği |
| | Binaların Yangından Korunması Hakkındaki Yönetmelik |
| | Daire ve Müesseseler İçin Sivil Savunma İşleri Kılavuzu |

2.4. ÜST POLİTİKA BELGELERİ ANALİZİ

Üst politika belgeleri;

- 12. Kalkınma Planı
- Cumhurbaşkanlığı Programı,
- Orta Vadeli Program,
- Cumhurbaşkanlığı Yıllık Programı,
- Millî Eğitim Bakanlığı Stratejik Planı,
- İl Millî Eğitim Müdürlüğü Stratejik Planı,
- İlçe Millî Eğitim Müdürlüğü Stratejik Planı ile
- Okul/kurumu ilgilendiren ulusal, bölgesel ve sektörel strateji eylem planlarını ifade eder.

Kurumun faaliyet alanları ile Kalkınma Planı, diğer plan ve programlarda yer alan amaç, ilke ve politikalar arasındaki uyuma bakılır.

Tablo 2. Üst Politika Belgeleri Analizi Tablosu

| Üst Politika Belgesi | İlgili Bölüm/Referans | Verilen Görev/İhtiyaçlar |
|---------------------------------------|--|--|
| On İkinci Kalkınma Planı | Yurt İçi Tasarruflar | 350.2, 352.3 Sayılı Tedbir Maddeleri |
| | Mali Piyasalar | 379.2 Sayılı Tedbir Maddesi |
| | İmalat Sanayii | 432.1, 432.3 Sayılı Tedbir Maddeleri |
| | Otomotiv | 473.1 Sayılı Tedbir Maddesi |
| | Turizm | 525.3, 525.4 Sayılı Tedbir Maddeleri |
| | Girişimcilik ve Kobi'ler | 559.2, 559.3, Sayılı Tedbir Maddeleri |
| | Fikri Mülkiyet Hakları | 565.5, 565.6, 565.7 Sayılı Tedbir Maddeleri |
| | TicaretinveTüketicininKorunmasının Geliştirilmesine YönelikHizmetler | 621.8 Sayılı Tedbir Maddesi |
| | Eğitim | 658, 659, 660 Sayılı Amaç Maddeleri ve Bunlara Bağlı Politika ile Tedbir Maddeleri |
| | Çocuk | 731.2, 731.3, 731.4, 731.5, 731.6, 732.1, 732.3, 732.5, 733.1, 733.2, 734.4, 735.7, 735.8, 738.2, 738.3, 739.1, 739.2, 739.3, 739.4, 740.4, 742.4, 744.1 Sayılı Tedbir Maddeleri |
| | Gençlik | 746.1, 746.2, 746.6, 747.1, 747.2, 748.6 Sayılı Tedbir Maddeleri |
| | Engelli Hizmetleri | 758.1, 758.2, 758.3, 758.4, 758.5 Sayılı Tedbir Maddeleri |
| | Sosyal Hizmetler, Sosyal Yardımlar ve Yoksullukla Mücadele | 773.1, 774.1 Sayılı Tedbir Maddeleri |
| | Gelir Dağılımı | 777.4 Sayılı Tedbir Maddesi |
| | Kültür ve Sanat | 783.1, 783.2, 783.5, 785.1, 785.2, 785.3, 785.5, 789.1, 789.2, 790.4, 793.2 Sayılı Tedbir Maddeleri |
| | Spor | 796.1, 796.2, 796.3, 798.3, 799.1, 799.2, 799.3 Sayılı Tedbir Maddeleri |
| | Nüfus ve Yaşlanma | 804.1, 809.1 Sayılı Tedbir Maddeleri |
| | Üluslararası Göç | 815.4, 816.1 Sayılı Tedbir Maddeleri |
| | Yurt Dışında Yaşayan Türkler | 819.1, 819.2, 819.3, 820.7 Sayılı Tedbir Maddeleri |
| | Afet Yönetimi | 830.7, 831.3, 832.1, 832.4, 833.6, 839.1, 839.3, 841.1 Sayılı Tedbir Maddeleri |
| Sivil Toplum | 940.3 Sayılı Tedbir Maddesi | |
| Kamuda Stratejik Yönetim | 942.1, 943.1, 943.2, 943.4, 943.5 Sayılı Tedbir Maddeleri | |
| Kalkınma İçin Uluslararası İş Birliği | 970.1, 970.6, 972.6, 973.2, 973.3, 973.4 Sayılı Tedbir Maddeleri | |
| İstihdam | 12 Sayılı Tedbir Maddesi | |

| Üst Politika Belgesi | İlgili Bölüm/Referans | Verilen Görev/İhtiyaçlar |
|---------------------------------------|---|--|
| Orta Vadeli Program (2024-2026) | Programda Bakanlığımızı ilgilendiren on dokuz (19) politika ve tedbir ile Öncelikli Reform Alanlarına Yönelik on (10) düzenleme yer almaktadır. | |
| | Ödemeler Dengesi | 1 Tedbir |
| | Finansal İstikrar | 1 Tedbir |
| | Afet Yönetimi | 1 Tedbir |
| | Dijital Dönüşüm | 4 Tedbir |
| | Hizmet İhracatının Desteklenmesi | 1 Tedbir |
| | NeEğitimdeNeİstihdamdaOlanGençlerinve KadınlarınEğitimeve İstihdamayaKatılımı | 3 Tedbir |
| | Yükseköğretimde ve Meslekî ve Teknik Eğitimde Özel Sektör Odaklı Dönüşüm | 2 Tedbir |
| | Kamu Cari Harcamalarında Rasyonelleşme | 2 Tedbir |
| | Afetlere Duyarlı Bütünleşik Mekansal Planlama | 1 Tedbir |
| | İklimDeğişikliğiMevzuatı,EmisyonTicaretSistemi, Sınırdaki Karbon Düzenlemesi Mekanizmasına Uyum | 1 Tedbir |
| | Cumhurbaşkanlığı 2024 Yıllık Programı | Yurt İçi Tasarruflar |
| Mali Piyasalar | | 379.2 Sayılı Tedbir Maddesi |
| İmalat Sanayii | | 432.1 Sayılı Tedbir Maddesi |
| Otomotiv | | 473.1 Sayılı Tedbir Maddesi |
| Turizm | | 525.3, 525.4 Sayılı Tedbir Maddeleri |
| Girişimcilik ve KOBİ'ler | | 559.2, 559.3 Sayılı Tedbir Maddeleri |
| Fikri Mülkiyet Hakları | | 565.6, 565.7 Sayılı Tedbir Maddeleri |
| Eğitim | | 661.1, 661.4, P. 661, P. 662, P. 663, P.664,P.665,P.666,P.667,P.668, P.670,P.672,P.675,P.676,P.678, P.680, P.681 Sayılı Politika ve Tedbir Maddeleri |
| Çocuk | | P.732,731.2,731.3,731.4,731.5, 733.1,733.2,734.4,735.8,739.1, 739.3,739.4,740.4,742.4,P.743, 744.1 SayılıPolitikaveTedbirMaddeleri |
| Gençlik | | 746.1, 746.2, 746.6, 747.1, 747.2, 748.6 Sayılı Tedbir Maddeleri |
| Engelli Hizmetleri | | 758.1,758.2,758.3SayılıTedbirMaddeleri |
| Kültür ve Sanat | | 783.1, 785.1, 785.2, 789.1 Sayılı Tedbir Maddeleri |
| Uluslararası Göç | | 816.1 Sayılı Tedbir Maddesi |
| Yurt Dışında Yaşayan Türkler | | 819.1,819.2,819.3SayılıTedbirMaddeleri |
| Kalkınma İçin Uluslararası İş Birliği | 970.1,972.6,973.3SayılıTedbirMaddeleri | |

2.5. Faaliyet Alanları ile Ürün/Hizmetlerin Belirlenmesi

Tablo 3. Faaliyet Alanlar/Ürün ve Hizmetler Tablosu

| Faaliyet Alanı | Ürün/Hizmetler |
|--|--|
| Öğretim-eğitim faaliyetleri | Öğrenci İşleri Kayıt-nakil işleri Devam-devamsızlık Sınıf geçme Sınav hizmetleri Yetenekli Öğrencilerin tespit edilerek yeteneklerinin geliştirilmesi Öğrenciler ile ilgili velilere gerçekçi ve sık geri dönütler vererek, okul-veli etkileşiminin artırılması |
| Rehberlik faaliyetleri | Öğrencilere rehberlik yapmak Velilere rehberlik etmek Rehberlik faaliyetlerini yürütmek |
| Sosyal faaliyetler | Sosyal faaliyetlerin (uzman konuk, gezi, eğitim fuarları, yazar etkinlikleri vb...) artırılması. |
| Sportif faaliyetler | Sportif faaliyetlerin(futbol, çocuk oyunları, vb...) artırılması |
| Kültürel ve sanatsal faaliyetler | Kültürel ve sanatsal faaliyetlerin(gezi, fuarlar, vb...) artırılması |
| İnsan kaynakları faaliyetleri (mesleki gelişim faaliyetleri, personel etkinlikleri...) | İnsan kaynaklarının mesleki yetkinliklerinin artırılması Hizmet içi eğitim faaliyetlerinin kalitesinin artırılması Kurumsal aidiyet duygusunun artırılması |
| Okul aile birliği faaliyetleri | Okul aile birliği ile iletişimin artırılması |
| Öğrencilere yönelik faaliyetler | Öğrencilerin akademik başarısının artırılması Yabancı dil yeterliliğinin artırılması Kitap okuma oranının artırılması |
| Ölçme değerlendirme faaliyetleri | Ölçme ve değerlendirmeyi ölçeklerle yapılarak daha somut verilerin elde edilmesi |
| Öğrenme ortamlarına yönelik faaliyetler | Öğrenme ortamlarının iyileştirilmesine yönelik faaliyetlerin yapılması |
| Ders dışı faaliyetler | Ders dışı sportif ve kültürel faaliyetlere yer verilmesi |

2.6. Paydaş Analizi

3. **Katılımcılığı esas alan stratejik planlama** sürecinde, okulumuzda yapılan faaliyetlerden doğrudan veya dolaylı olarak etkilenen tüm kişi, kurum ve kuruluşlar paydaş olarak belirlenmiştir. Belirlenmiş olan bu paydaşlar ; iç paydaş, dış paydaş, tedarikçi ve yararlanıcılar şeklinde sınıflandırılmışlardır.
4. Okulumuzun iç ve dış paydaş olarak belirlediği kitleye anket uygulanarak görüş ve önerileri alınmıştır.

EK-1 Paydaş Sınıflandırma Matrisi

| PAYDAŞLAR | İÇ PAYDAŞLAR | DİŞ PAYDAŞLAR | YARARLANICI | | |
|--------------------------------------|----------------------|---------------|-----------------|-----------|----------------------|
| | Çalışanlar, Birimler | Temel ortak | Stratejik ortak | Tedarikçi | Müşteri, hedef kitle |
| Millî Eğitim Bakanlığı | | √ | √ | √ | |
| Valilik | | √ | √ | √ | |
| Millî Eğitim Müdürlüğü Çalışanları | | √ | √ | √ | |
| İlçe Millî Eğitim Müdürlükleri | | √ | √ | √ | |
| Okullar ve Bağlı Kurumlar | | √ | √ | √ | |
| Öğretmenler ve Diğer Çalışanlar | √ | | √ | | |
| Öğrenciler ve Veliler | | | | | √ |
| Okul Aile Birliği | | √ | | √ | |
| Üniversite | | √ | | | |
| Belediyeler | | √ | | √ | |
| Güvenlik Güçleri (Emniyet, Jandarma) | | √ | | | |
| Bayındırlık ve İskân Müdürlüğü | | √ | | | |
| Sosyal Hizmetler Müdürlüğü | | √ | | | |
| Gençlik ve Spor Müdürlüğü | | √ | | | |
| Muhtarlık | | √ | | | |
| İşveren kuruluşlar | | √ | | | |
| Sivil Toplum Kuruluşları | | 0 | | | |

Tabloda yer paydaşların listesi okul/kurumun türüne ve yapısına göre değişkenlik gösterebilir.
: Tamamı 0 : Bir kısmı

EK -2 Paydaş Önceliklendirme Matrisi

| Paydaş | İç Paydaş | Dış Paydaş | Yararlanıcı (Müşteri) | Neden Paydaş? | Önceliği |
|------------|-----------|------------|-----------------------|---|----------|
| MEB | | √ | | Bağlı olduğumuz merkezi idare | 1 |
| Öğrenciler | | | √ | Hizmetlerimizden yaralandıkları için | 1 |
| Özel İdare | | √ | | Tedarikçi mahalli idare | 1 |
| STK | | 0 | | Amaç ve hedeflerimize ulaşmak iş birliği yapacağımız kurumlar | |

Ek-3 Yararlanıcı Ürün/Hizmet Matrisi

| Yararlanıcı (Müşteri) | Ürün/Hizmet | Ölçme-Değerlendirme | Mezunlar (Öğrenci) | Rehberlik, Kurs, Sosyal etkinlikler | Yayın | Altyapı, Donatım Yatırım | AR-GE, Projeler, Danışmanlık | Nitelikli İş Gücü | Yatılılık-Bursluluk | Eğitim-Öğretim (Örgün-Yaygın) |
|-------------------------|-------------|---------------------|--------------------|-------------------------------------|-------|--------------------------|------------------------------|-------------------|---------------------|-------------------------------|
| Öğrenciler | | | | √ | √ | √ | | | o | √ |
| Veliler | | | | √ | | | | | | |
| Üniversiteler | | | √ | | | | o | o | | |
| Medya | | | | | | | o | o | | |
| Uluslararası kuruluşlar | | | | | o | | | | | |
| Meslek Kuruluşları | | | | | | | | | | |
| Sağlık kuruluşları | | | | | | | | o | | |
| Diğer Kurumlar | | | o | | | | | | | |
| Özel sektör | | | | | o | | o | √ | | |

√ : Tamamı O: Bir kısmı

Ek-4 Paydaş Anketleri

| NO | İLKOKUL ÖĞRENCİLERİ İÇİN KONU BAŞLIKLARI | Kesinlikle | Katılıyorum | Kararsızım | Kesinlikle | Katılmıyorum |
|---|--|-------------|--------------|--------------|--------------|--------------|
| | | Katılıyorum | Katılmıyorum | Katılmıyorum | Katılmıyorum | Katılmıyorum |
| 01- | Okulumu seviyorum. | 35 | 11 | 0 | 0 | 0 |
| 02- | Okulumda kendimi güvende hissediyorum. | 33 | 13 | 0 | 0 | 0 |
| 03- | Okulumun içi ve bahçesi temizdir. | 35 | 11 | 0 | 0 | 0 |
| 04- | Öğretmenim adildir. | 37 | 9 | 0 | 0 | 0 |
| 05- | Öğretmenim benimle ilgileniyor. | 35 | 11 | 0 | 0 | 0 |
| 06- | Yardıma ihtiyacım olursa öğretmenim bana yardım eder. | 37 | 9 | 0 | 0 | 0 |
| 07- | Öğretmenim derse katılmamı sağlar. | 34 | 12 | 0 | 0 | 0 |
| 08- | Öğretmenim dersleri farklı araçlar kullanarak anlatır. | 36 | 10 | 0 | 0 | 0 |
| 09- | Okulda ders dışı eğlenceli etkinlikler var. | 38 | 8 | 0 | 0 | 0 |
| 10- | Teneffüslerde ihtiyaçlarımı giderebiliyorum. | 46 | 0 | 0 | 0 | 0 |
| 11- | Öğretmenim her gün beni çok çalıştırıyor. | 32 | 14 | 0 | 0 | 0 |
| Ankete 46 öğrenci katılmıştır, yüzdelik dilimleri karşıda gösterilmiştir. | | %78 | %22 | %0 | %0 | %0 |

| NO | ÖĞRETMENLER İÇİN KONU BAŞLIKLARI | Kesinlikle | Katılıyorum | Kararsızım | Kesinlikle | Katılmıyorum |
|---|---|-------------|--------------|--------------|--------------|--------------|
| | | Katılıyorum | Katılmıyorum | Katılmıyorum | Katılmıyorum | Katılmıyorum |
| 01- | Okulun misyonu ve vizyonunu tam olarak anlıyorum. | 3 | 2 | 0 | 0 | 0 |
| 02- | Okulda eğitim ve yönetim kalitesi sürekli olarak gelişiyor. | 3 | 2 | 0 | 0 | 0 |
| 03- | Okul temiz ve hijyeniktir. | 3 | 2 | 0 | 0 | 0 |
| 04- | Okul, öğrencilerin ve personelin güvenliğini sağlamak için uygun güvenlik önlemleri alır. | 3 | 2 | 0 | 0 | 0 |
| 05- | Okul, yeni kabul edilen öğrencilere uygun desteği sağlar. | 5 | 0 | 0 | 0 | 0 |
| 06- | Okulumuz mesleki yeterliliğimi geliştirmek için eğitim fırsatları sunuyor. | 5 | 0 | 0 | 0 | 0 |
| 07- | Okul yönetiminiz öğretmenleri etkin bir şekilde yönlendirir. | 3 | 2 | 0 | 0 | 0 |
| 08- | Okulumuz, öğrencilerin öğrenme ilgisini uyandıracak bir öğrenme ortamı oluşturmuştur. | 4 | 1 | 0 | 0 | 0 |
| 09- | Etkili bir öğretmen olmak için ihtiyaç duyduğum kaynaklara erişimim var. | 5 | 0 | 0 | 0 | 0 |
| 10- | Bana sunulan kaynakları kullanmak için gerekli eğitime sahibim. | 3 | 2 | 0 | 0 | 0 |
| 11- | Okulumuzun, farklı ihtiyaçları olan öğrencileri desteklemek için etkin bir politikası vardır. | 2 | 3 | 0 | 0 | 0 |
| 12- | Okulumuz müfredat uygulamasını etkin bir şekilde izler. | 5 | 0 | 0 | 0 | 0 |
| 13- | Okulumuz, velilere uygun etkinlikler düzenlemektedir. | 5 | 0 | 0 | 0 | 0 |
| 14- | Diğer öğretmenlerle iş birliği yaparım. | 3 | 2 | 0 | 0 | 0 |
| 15- | Okul personeli arasında dostane bir ilişki sürdürülür. | 2 | 3 | 0 | 0 | 0 |
| 16- | Takım ruhumuz ve moralimiz yüksek. | 3 | 2 | 0 | 0 | 0 |
| 17- | Okulumuza aidiyet hissediyorum. | 3 | 2 | 0 | 0 | 0 |
| Ankete 5 öğretmen katılmıştır, yüzdelik dilimleri karşıda gösterilmiştir. | | %70 | %30 | %0 | %0 | %0 |

| NO | VELİLER İÇİN KONU BAŞLIKLARI | Kesinlikle | Katılıyorum | Kararsızım | Kesinlikle | Katılmıyorum |
|--|---|-------------|-------------|-------------|--------------|--------------|
| | | Katılıyorum | Katılıyorum | Katılıyorum | Katılmıyorum | Katılmıyorum |
| 01- | Okulun misyonu ve vizyonunu tam olarak anlıyorum. | 16 | 15 | 10 | 5 | 0 |
| 02- | Okulda eğitim ve yönetim kalitesi sürekli olarak gelişiyor. | 40 | 6 | 0 | 0 | 0 |
| 03- | Okul temiz ve hijyeniktir. | 43 | 3 | 0 | 0 | 0 |
| 04- | Okul, öğrencilerin ve personelin güvenliğini sağlamak için uygun güvenlik önlemleri alır. | 42 | 4 | 0 | 0 | 0 |
| 05- | Okul, yeni kabul edilen öğrencilere uygun desteği sağlar. | 46 | 0 | 0 | 0 | 0 |
| 06- | Okul, çocuğumun okumaya olan ilgisini geliştirmesine yardımcı olabilir. | 45 | 1 | 0 | 0 | 0 |
| 07- | Okul çocuğumun öğrenme ilgisini güçlendiriyor. | 44 | 2 | 0 | 0 | 0 |
| 08- | Okul çocuğumun ahlaki gelişimini teşvik edebilir. | 41 | 5 | 0 | 0 | 0 |
| 09- | Okulda kullanılan değerlendirme yöntemleri çocuğumun gelişimini tüm yönleriyle anlamama yardımcı oluyor. | 42 | 4 | 0 | 0 | 0 |
| 10- | Okul, çocuğumun öğrenme performansı ve gelişimi hakkında beni iyi bilgilendiriyor. | 44 | 2 | 0 | 0 | 0 |
| 11- | Okul çocuğuma duygusal rahatsızlık ve öğrenme güçlükleri ile karşılaştığında yeterli desteği ve rehberlik sağlar. | 43 | 3 | 0 | 0 | 0 |
| 12- | Öğretmenlerin benimle iletişim kurma yöntemlerinden memnunum. | 44 | 2 | 0 | 0 | 0 |
| 13- | Herhangi bir problem durumunda müdür endişelerime cevap veriyor. | 43 | 3 | 0 | 0 | 0 |
| 14- | Okulda, velilerin ihtiyaçlarına uygun eğitim faaliyetleri düzenlenir. | 42 | 4 | 0 | 0 | 0 |
| 15- | Okul, çocukların gelişimini desteklemek için velilerle iyi bir ilişki kurar. | 44 | 2 | 0 | 0 | 0 |
| 16- | Okul, aktif veli katılımını teşvik eder. | 43 | 3 | 0 | 0 | 0 |
| 17- | Okulun veli etkinliklerine aktif olarak katılıyorum. | 45 | 1 | 0 | 0 | 0 |
| 18- | Bir veli olarak okula aidiyet hissediyorum. | 41 | 5 | 0 | 0 | 0 |
| 19- | Çocuğumun ev ödevlerini tamamlamasını sağlarım. | 46 | 0 | 0 | 0 | 0 |
| 20- | Çocuğumu okumaya teşvik ederim. | 46 | 0 | 0 | 0 | 0 |
| 21- | Çocuğumun her gün okula gitmesini sağlarım. | 46 | 0 | 0 | 0 | 0 |
| 22- | Çocuğumun eğitiminde aktif bir ortağım. | 46 | 0 | 0 | 0 | 0 |
| Ankete 46 veli katılmıştır, yüzdeler dilimleri karşıda gösterilmiştir. | | %92 | %6,5 | %1 | %0,5 | %0 |

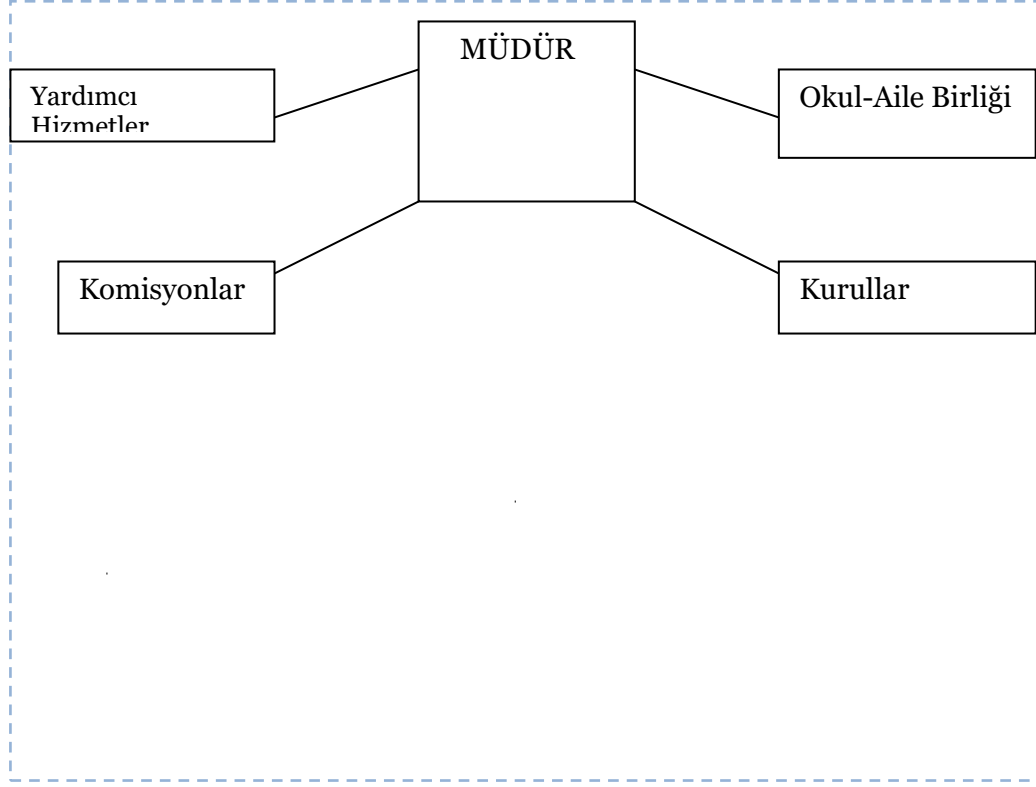
2.7. Okul/Kurum İçi Analiz

2.7.1.1. Kurum Kimlik Bilgileri

Tablo 4: Kurum Kimlik Bilgisi

| KURUM KİMLİK BİLGİSİ | |
|---------------------------------|---|
| Kurum Adı | DEDEBAĞI ATATÜRK İLKOKULU |
| Kurum Statüsü | <input checked="" type="checkbox"/> Kamu <input type="checkbox"/> Özel |
| Kurumda Çalışan Personel Sayısı | Yönetici :1 Öğretmen :6 Memur :0 Hizmetli :1 |
| Öğrenci Sayısı | 58 |
| Öğretim Şekli | <input checked="" type="checkbox"/> Normal <input type="checkbox"/> İkili |
| KURUM İLETİŞİM BİLGİLERİ | |
| Kurum Telefonu / Fax | Tel. : 0258 538 50 09 Faks :-- |
| Kurum Web Adresi | http://dedebagiilkokulu.meb.k12.tr/ |
| Mail Adresi | |
| Kurum Adresi | Mahalle :Dedebağı Mah. Posta Kodu : İlçe : Acıpayam İli : Denizli |
| Kurum Müdürü | Asım AYTEN |
| Kurum Müdür Yardımcıları | Müdür Yard. o : |

2.7.1.2. Teşkilat Yapısı: Okul/Kurum Teşkilat Şeması



Tablo 5. Okul/Kurumlarda Oluşturulan Komisyon ve Kurullar:

| Kurul/Komisyon Adı | Görevleri |
|---|--|
| Öğretmenler Kurulu | Öğretmenler kurulu; okul müdürünün başkanlığında müdür yardımcıları ile bütün öğretmenler ve okul rehber öğretmenleri ile ilköğretim kurumunun özelliği dikkate alınarak kurumda görevli uzman ve usta öğreticilerden oluşur. |
| Zümre Öğretmenler Kurulu | Zümre öğretmenler kurulu ilkokullarda aynı sınıfta okutan sınıf öğretmenleri ve varsa alan öğretmenlerinden, ortaokul ve imam-hatip ortaokullarında ise alan öğretmenlerinden oluşur. |
| Okul Aile Birliği Yönetim Kurulu | Okul-Aile Birliği Yönetim Kurulu; Genel kurulca velilerden seçilen beş asil ve beş yedek üyeden oluşur. Asıl üyeler genel kuruldan sonraki ilk hafta içinde toplanır ve üyeler arasından bir başkan, başkan yardımcısı, muhasip, sekreter seçerek görev ve iş bölümü yapar. |
| Okul Aile Birliği Denetleme Kurulu | Okul-Aile Birliği Denetleme Kurulu; genel kurulca seçilen bir veli ve <u>öğretmenler kurulunca seçilen iki öğretmen olmak üzere üç asil ve üç yedek üyeden oluşur.</u> Asıl üyeler genel kuruldan sonraki ilk hafta içinde toplanır ve üyeler arasından bir başkan seçerek görev ve iş bölümü yapar. |
| Taşınır Sayım Kurulu | <u>Öğretmenler kurulunca belirlenen sayım ekibidir.</u> |
| Sosyal Etkinlikler Kurulu | Sosyal etkinlikler kurulu, müdürün görevlendireceği bir müdür yardımcısının <u>başkanlığında danışman öğretmenlerin aralarından seçecekleri bir danışman</u> |

| | |
|---|---|
| | <i>öğretmen, kulüp temsilcilerinin aralarından seçecekleri üç öğrenci ile okul-aile birliğini temsilen iki veliden oluşur.</i> |
| Yazı İnceleme ve Seçme Kurulu | <i>Resmi tören ve kutlama programları ile okul panolarındaki yazılardan sorumlu ekip</i> |
| Değer Tespit Komisyonu | <i>Değer tespit komisyonu, harcama yetkilisinin onayı ile taşınır kayıt ve kontrol yetkilisinin ve işin uzmanının da katıldığı en az üç kişiden oluşturulur.</i> |
| Rehberlik ve Psikolojik Danışma Hizmetleri Yürütme Komisyonu | Rehberlik ve psikolojik danışma hizmetleri yürütme komisyonu, okul müdürünün başkanlığında; müdür yardımcıları, rehberlik ve psikolojik danışma servisi psikolojik danışmanları, sınıf rehber öğretmenlerinden her sınıf seviyesinden seçilecek en az birer temsilci, disiplin kurulundan bir temsilci, okul-aile birliğinden bir temsilci, okul öğrenci temsilcisinden oluşur. |
| Törenler ve Kutlama Komisyonu | Tören programı her okulda, müdür veya görevlendireceği bir müdür yardımcısının başkanlığında en az iki öğretmen ve bir öğrenci temsilcisinden oluşturulan komisyonca hazırlanır ve uygulanır. |
| Muayene ve Kabul Komisyonu | Muayene ve kabul işlemlerini yapmak üzere müdür tarafından görevlendirilecek bir müdür yardımcısının başkanlığında, öğretmenler kurulunca bir yıllık süre için seçilen iki öğretmen ile ilgili memurdan oluşur. Öğretmen ve personel sayısı yetersiz olan okullarda bu komisyon, il/ilçe millî eğitim müdürlüğü tarafından görevlendirilecek öğretmenlerden oluşturulur. |

2.7.2. İnsan Kaynakları

2.7.2.1. Örgütsel Yapı:

Tablo 6. 2024 Yılı Kurumdaki Mevcut Yönetici Sayısı:

| Sıra No | Görevi | Erkek | Kadın | Toplam |
|---------|------------|-------|-------|--------|
| 1 | Müdür | 1 | 0 | 1 |
| 2 | Müdür Yrd. | 0 | 0 | 0 |

Tablo 7. 2024 Yılı Kurumdaki Mevcut Öğretmen Sayısı:

| Sıra No | Branşı | Erkek | Kadın | Toplam |
|---------------|------------------------|----------|----------|----------|
| 1 | Anasınıfı Öğretmeni | 0 | 1 | 1 |
| 2 | Sınıf Öğretmeni | 2 | 2 | 4 |
| 3 | İngilizce Öğretmeni | 0 | 1 | 1 |
| 4 | Din Kült. Ve Ahl. Bil. | 0 | 0 | 0 |
| TOPLAM | | 2 | 4 | 6 |

Destek Personele (Hizmetli- Memur) İlişkin Bilgiler:

Tablo 8. 2024 Yılı Kurumdaki Mevcut Hizmetli/ Memur Sayısı:

| Sıra No | Görevi | Erkek | Kadın | Eğitim Durumu | Hizmet Yılı | Toplam |
|---------|-----------------|-------|-------|---------------|-------------|--------|
| 1 | Memur | 0 | 0 | 0 | 0 | 0 |
| 2 | Hizmetli | 1 | 0 | İlkokul | 14 | 1 |
| 3 | Sözleşmeli İşçi | 0 | 0 | 0 | 0 | 0 |
| 4 | Sigortalı İşçi | 0 | 0 | 0 | 0 | 0 |

Tablo 9. Çalışanların Görev Dağılımı

| Çalışanın Ünvanı | Görevleri |
|-------------------------------|-----------|
| Okul /Kurum Müdürü | 1 |
| Müdür Baş Yardımcısı | 0 |
| Müdür Yardımcısı | 0 |
| Atölye ve Bölüm Şefleri | 0 |
| Öğretmenler | 6 |
| Yönetim İşleri ve Büro Memuru | 0 |
| Yardımcı Hizmetler Personeli | 1 |

Tablo 10. İdari Personelin Hizmet Süresine İlişkin Bilgiler

| Hizmet Süreleri | 2024 Yıl İtibarıyla | |
|-----------------|---------------------|-----|
| | Kişi Sayısı | % |
| 1-4 Yıl | 0 | 0 |
| 5-6 Yıl | 0 | 0 |
| 7-10 Yıl | 0 | 0 |
| 10.....Üzeri | 1 | 100 |

Tablo 11. Okul/Kurumda Oluşan Yönetici Sirkülasyonu Oranı

| | Yıl İçerisinde Okul/Kurumdan Ayrılan Yönetici Sayısı | | | Yıl İçerisinde Okul/Kurumda Göreve Başlayan Yönetici Sayısı | | |
|---------------|--|------|------|---|------|------|
| | 2021 | 2022 | 2023 | 2021 | 2022 | 2023 |
| TOPLAM | 0 | 0 | 0 | 0 | 0 | 0 |
| | | | | | | |

Tablo 12. İdari Personelin Katıldığı Hizmet İçi Programları

| Adı ve Soyadı | Görevi | Katıldığı Çalışmanın Adı | Katıldığı Yıl | Belge No |
|---------------|--------|-----------------------------------|---------------|------------|
| Asım AYTEN | Müdür | ETİK EĞİTİMİ | 2024 | 2024200100 |
| Asım AYTEN | Müdür | Okullarda Hijyen Eğitimi Semineri | 2024 | 2024981456 |

Tablo 13. Öğretmenlerin Hizmet Süreleri (Yıl İtibarıyla)

| Hizmet Süreleri | Branşı | | | Kadın | Erkek | Hizmet Yılı | Toplam |
|-----------------|-------------|-------------------|-----------------|-------|-------|-------------|--------|
| | Sınıf Öğrt. | Okul Öncesi Öğrt. | İngilizce Öğrt. | | | | |
| 1-3 Yıl | 0 | 0 | 0 | 0 | 0 | 0 | 0 |
| 4-6 Yıl | 0 | 0 | 0 | 0 | 0 | 0 | 0 |
| 7-10 Yıl | 0 | 0 | 1 | 1 | 0 | 10 | 10 |
| 11-15 Yıl | 0 | 1 | 0 | 1 | 0 | 12 | 12 |
| 16-20 | 2 | 0 | 0 | 2 | 0 | 18-19 | 37 |
| 20 ve üzeri | 2 | 0 | 0 | 0 | 2 | 26-33 | 59 |

Tablo 14. Kurumda Gerçekleşen Öğretmen Sirkülasyonunun Oranı

| | Yıl İçerisinde Kurumdan Ayrılan Öğretmen Sayısı | | | Yıl İçerisinde Kurumda Göreve Başlayan Öğretmen Sayısı | | |
|---------------|---|------|------|--|------|------|
| | 2021 | 2022 | 2023 | 2021 | 2022 | 2023 |
| TOPLAM | 0 | 0 | 0 | 0 | 0 | 0 |

Tablo 15. Kurumdaki Mevcut Hizmetli/ Memur Sayısı

| | Görevi | Erkek | Kadın | Eğitim Durumu | Hizmet Yılı | Toplam |
|---|----------|-------|-------|---------------|-------------|--------|
| 1 | Hizmetli | 1 | 0 | İlkokul | 14 | 14 |

Tablo 16. Çalışanların Görev Dağılımı

| Çalışanın Ünvanı | Görevleri |
|--------------------|---|
| Okul /Kurum Müdürü | İlköğretim okulu, demokratik eğitim-öğretim ortamında diğer çalışanlarla birlikte müdür tarafından yönetilir. Okul müdürü; ders okutmanın yanında kanun, tüzük, yönetmelik, yönerge, program ve emirlere uygun olarak görevlerini yürütmeye, okulu düzene koymaya ve denetlemeye yetkilidir. Müdür, okulun amaçlarına uygun olarak yönetilmesinden, değerlendirilmesinden ve geliştirmesinden sorumludur. Okul müdürü, görev tanımında belirtilen diğer görevleri de yapar. |
| Öğretmen | Okul öncesi ve ilköğretim kurumu öğretmenleri, kendilerine verilen grup/sınıf/şubede eğitim ve öğretim faaliyetlerini, eğitim ve öğretim programında belirtilen esaslara göre planlamak ve uygulamak, ders dışında okuldaki eğitim ve öğretim işlerine etkin bir biçimde katılmak ve bu konularda mevzuatta belirtilen görevleri yerine getirmekle yükümlüdür. |

Tablo 17. Okul/kurum Rehberlik Hizmetleri

| Mevcut Kapasite | | | | Mevcut Kapasite Kullanımı ve Performans | | | | | |
|---------------------------------|--|--|----------------------|---|-----------------|-------------|---|---------------------|------------------|
| Psikolojik Danışman Norm Sayısı | Görev Yapan Psikolojik Danışman Sayısı | İhtiyaç Duyulan Psikolojik Danışman Sayısı | Görüşme Odası Sayısı | Danışmanlık Hizmeti Alan | | | Rehberlik Hizmetleri İle İlgili Düzenlenen Eğitim/Paylaşım Toplantısı vb. Faaliyet Sayısı | | |
| | | | | Öğrenci Sayısı | Öğretmen Sayısı | Veli Sayısı | Öğretmenlere Yönelik | Öğrencilere Yönelik | Velilere Yönelik |
| 0 | 0 | 0 | 0 | 0 | 0 | 0 | 0 | 0 | 0 |

2.7.2.2. Teknolojik Düzey

Tablo 18. Teknolojik Araç-Gereç Durumu

| Araç-Gereçler | 2021 | 2022 | 2023 | İhtiyaç |
|--------------------------|------|------|------|---------|
| Akıllı Tahta | 0 | 0 | 5 | 0 |
| Bilgisayar | 6 | 6 | 6 | 0 |
| Yazıcı Fotokopi Makinası | 2 | 2 | 2 | 0 |

Tablo 19. Fiziki Mekân Durumu

| Fiziki Mekân | Var | Yok | Adedi | İhtiyaç | Açıklama |
|------------------------|-----|-----|-------|---------|----------|
| Öğretmen Çalışma Odası | X | | 1 | 0 | |
| Ekipman Odası | X | | 1 | 0 | |
| Kütüphane | X | | 1 | 0 | |
| Rehberlik Servisi | | X | 0 | 1 | |
| Resim Odası | | X | 0 | 0 | |
| Müzik Odası | | X | 0 | 0 | |
| Çok Amaçlı Salon | X | | 1 | 0 | |
| Spor Salonu | | X | 0 | 0 | |

2.7.3. Mali Kaynaklar

Tablo 20. Kaynak Tablosu

| Kaynaklar | 2024 | 2025 | 2026 | 2027 | 2028 |
|---------------------|-------------|-------------|-------------|--------------|--------------|
| Genel Bütçe | 0 | 0 | 0 | 0 | 0 |
| Okul Aile Birliđi | 5000 | 7000 | 9000 | 11000 | 13000 |
| Özel İdare | 0 | 0 | 0 | 0 | 0 |
| Kira Gelirleri | 0 | 0 | 0 | 0 | 0 |
| Döner Sermaye | 0 | 0 | 0 | 0 | 0 |
| Dış Kaynak/Projeler | 0 | 0 | 0 | 0 | 0 |
| Diđer | 0 | 0 | 0 | 0 | 0 |
| TOPLAM | 5000 | 7000 | 9000 | 11000 | 13000 |

Tablo 21. Harcama Kalemler

| Harcama Kalemi | Çeşitleri |
|----------------------------|---|
| Onarım | Okul/kurum binası ve tesisatlarıyla ilgili her türlü küçük onarım; makine, bilgisayar, yazıcı vb. bakım giderleri |
| Sosyal-sportif faaliyetler | Etkinlikler ile ilgili giderler |
| Temizlik | Temizlik malzemeleri alımı |
| İletişim | Telefon, faks, internet, posta, mesaj giderleri |
| Kırtasiye | Her türlü kırtasiye ve sarf malzemesi giderleri |

Tablo 22. Gelir-Gider Tablosu

| YILLAR | 2021 | | 2022 | | 2023 | |
|-----------------------------|---------|----------------|---------|-------------|-------|----------------|
| | GELİR | GİDER | GELİR | GİDER | GELİR | GİDER |
| Temizlik | 6959,98 | 0 | 2330,00 | 0 | 9000 | 0 |
| Küçük Onarım | | 0 | | 3700 | | 0 |
| Bilgisayar Harcamaları | | 0 | | 0 | | 0 |
| Büro Makinaları Harcamaları | | 2324,91 | | 0 | | 5568,85 |
| Telefon | | 0 | | 0 | | 0 |
| Sosyal Faaliyetler | | 0 | | 0 | | 0 |
| Kırtasiye | | 2500 | | 0 | | 0 |
| GENEL | | 4824,91 | | 3700 | | 5568,85 |

2.7.4. İstatistik Veriler

Tablo 23. Yıllara Göre Öğrenci Sayıları:

| YIL | Okul Öncesi | | 1/A | | 2/A | | 3/A | | 4/A | | GENEL TOPLAM | | |
|-----------|-------------|-----|-------|-----|-------|-----|-------|-----|-------|-----|--------------|-----|--------|
| | ERKEK | KIZ | ERKEK | KIZ | ERKEK | KIZ | ERKEK | KIZ | ERKEK | KIZ | ERKEK | KIZ | TOPLAM |
| 2020-2021 | 7 | 7 | 7 | 4 | 7 | 7 | 10 | 6 | 7 | 7 | 38 | 31 | 69 |
| 2021-2022 | 7 | 5 | 6 | 4 | 7 | 3 | 6 | 6 | 8 | 5 | 34 | 23 | 57 |
| 2022-2023 | 6 | 7 | 6 | 3 | 6 | 4 | 7 | 4 | 6 | 6 | 31 | 24 | 55 |
| 2023-2024 | 6 | 6 | 9 | 7 | 6 | 4 | 6 | 4 | 7 | 3 | 34 | 24 | 58 |

Tablo 24. Yıllara Göre Kaynaştırma Öğrenci Sayıları:

| YIL | Okul Öncesi | | 1/A | | 2/A | | 3/A | | 4/A | | GENEL TOPLAM | | |
|-----------|-------------|-----|-------|-----|-------|-----|-------|-----|-------|-----|--------------|-----|--------|
| | ERKEK | KIZ | ERKEK | KIZ | ERKEK | KIZ | ERKEK | KIZ | ERKEK | KIZ | ERKEK | KIZ | TOPLAM |
| 2020-2021 | 0 | 0 | 2 | 1 | 0 | 0 | 1 | 0 | 0 | 0 | 3 | 1 | 4 |
| 2021-2022 | 0 | 0 | 0 | 0 | 2 | 1 | 0 | 0 | 1 | 0 | 3 | 1 | 4 |
| 2022-2023 | 0 | 0 | 0 | 0 | 0 | 0 | 2 | 1 | 0 | 0 | 2 | 1 | 3 |
| 2023-2024 | 1 | 0 | 0 | 0 | 0 | 0 | 0 | 0 | 2 | 1 | 3 | 1 | 4 |

Tablo 25. Yıllara Göre Açılan Kurslar:

| YIL | Açılan Dersler | | Görev Alan Öğretmen Sayıları | | Toplam | | Kursa Katılan Öğrenci Sayıları | | Toplam | |
|-----------|-----------------|-----------------|------------------------------|---|--------|---|--------------------------------|---|--------|---|
| | | | K | E | K | E | K | E | K | E |
| 2021-2022 | İngilizce Kursu | Matematik Kursu | 1 | 1 | 1 | 1 | 4 | 7 | 4 | 7 |
| 2022-2023 | İngilizce Kursu | Matematik Kursu | 0 | 1 | 0 | 1 | 3 | 2 | 3 | 2 |
| 2023-2024 | 0 | 0 | 0 | 0 | 0 | 0 | 0 | 0 | 0 | 0 |

Tablo 26.

ÖĞRENCİ DEVAMSIZLIK İSTATİSTİĞİ

| 2023-2024 Eğitim Öğretim Yılı | | | | | | | | | | | | | | | | | | | | |
|-------------------------------|----|----------------|---------------------|---|--------|--------------------|---------|---|---------------------|---|---------|-----------------------|--------|---|---------|---|--------|---|---------|---|
| | | | 0,5 - 5,5 GÜN ARASI | | | 6 - 10,5 GÜN ARASI | | | 11 - 19,5 GÜN ARASI | | | 20 VE ÜZERİ GÜN ARASI | | | | | | | | |
| | | Öğrenci Sayısı | | | ÖZÜRLÜ | | ÖZÜRSÜZ | | ÖZÜRLÜ | | ÖZÜRSÜZ | | ÖZÜRLÜ | | ÖZÜRSÜZ | | ÖZÜRLÜ | | ÖZÜRSÜZ | |
| Sınıf | K | E | TOPLAM | K | E | K | E | K | E | K | E | K | E | K | E | K | E | K | E | |
| ANASINIFI | 6 | 6 | 12 | 0 | 0 | 0 | 0 | 0 | 0 | 0 | 0 | 0 | 0 | 0 | 0 | 0 | 0 | 0 | 0 | 0 |
| 1. SINIF | 7 | 9 | 16 | 0 | 0 | 2 | 3 | 0 | 0 | 0 | 0 | 0 | 0 | 0 | 0 | 0 | 0 | 0 | 1 | 3 |
| 2. SINIF | 4 | 6 | 10 | 0 | 0 | 3 | 1 | 0 | 0 | 0 | 0 | 0 | 1 | 0 | 0 | 0 | 0 | 0 | 1 | 0 |
| 3. SINIF | 4 | 6 | 10 | 0 | 0 | 0 | 0 | 0 | 0 | 0 | 0 | 0 | 0 | 0 | 0 | 0 | 0 | 0 | 0 | 0 |
| 4. SINIF | 3 | 7 | 10 | 0 | 0 | 0 | 0 | 1 | 0 | 0 | 0 | 0 | 0 | 0 | 0 | 0 | 0 | 0 | 0 | 0 |
| TOPLAM | 24 | 34 | 58 | 0 | 0 | 5 | 4 | 1 | 0 | 0 | 0 | 0 | 1 | 0 | 0 | 0 | 0 | 0 | 2 | 3 |
| 2022-2023 Eğitim Öğretim Yılı | | | | | | | | | | | | | | | | | | | | |
| | | | 0,5 - 5,5 GÜN ARASI | | | 6 - 10,5 GÜN ARASI | | | 11 - 19,5 GÜN ARASI | | | 20 VE ÜZERİ GÜN ARASI | | | | | | | | |
| | | Öğrenci Sayısı | | | ÖZÜRLÜ | | ÖZÜRSÜZ | | ÖZÜRLÜ | | ÖZÜRSÜZ | | ÖZÜRLÜ | | ÖZÜRSÜZ | | ÖZÜRLÜ | | ÖZÜRSÜZ | |
| Sınıf | K | E | TOPLAM | K | E | K | E | K | E | K | E | K | E | K | E | K | E | K | E | |
| ANASINIFI | 7 | 5 | 12 | 0 | 0 | 0 | 0 | 0 | 0 | 0 | 0 | 0 | 0 | 0 | 0 | 0 | 0 | 0 | 0 | 0 |
| 1. SINIF | 3 | 6 | 9 | 0 | 0 | 0 | 0 | 0 | 0 | 0 | 0 | 0 | 0 | 0 | 0 | 0 | 0 | 0 | 0 | 0 |
| 2. SINIF | 4 | 6 | 10 | 0 | 0 | 0 | 0 | 0 | 0 | 0 | 0 | 0 | 0 | 0 | 0 | 0 | 0 | 0 | 0 | 0 |
| 3. SINIF | 4 | 7 | 11 | 0 | 0 | 0 | 0 | 0 | 0 | 0 | 0 | 0 | 0 | 0 | 0 | 0 | 0 | 0 | 0 | 0 |
| 4. SINIF | 6 | 6 | 12 | 0 | 0 | 0 | 0 | 0 | 0 | 0 | 0 | 0 | 0 | 0 | 0 | 0 | 0 | 0 | 0 | 0 |
| TOPLAM | 24 | 30 | 54 | 0 | 0 | 0 | 0 | 0 | 0 | 0 | 0 | 0 | 0 | 0 | 0 | 0 | 0 | 0 | 0 | 0 |
| 2021-2022 Eğitim Öğretim Yılı | | | | | | | | | | | | | | | | | | | | |
| | | | 0,5 - 5,5 GÜN ARASI | | | 6 - 10,5 GÜN ARASI | | | 11 - 19,5 GÜN ARASI | | | 20 VE ÜZERİ GÜN ARASI | | | | | | | | |
| | | Öğrenci Sayısı | | | ÖZÜRLÜ | | ÖZÜRSÜZ | | ÖZÜRLÜ | | ÖZÜRSÜZ | | ÖZÜRLÜ | | ÖZÜRSÜZ | | ÖZÜRLÜ | | ÖZÜRSÜZ | |
| Sınıf | K | E | TOPLAM | K | E | K | E | K | E | K | E | K | E | K | E | K | E | K | E | |
| ANASINIFI | 5 | 6 | 11 | 0 | 0 | 0 | 0 | 0 | 0 | 0 | 0 | 0 | 0 | 0 | 0 | 0 | 0 | 0 | 0 | 0 |
| 1. SINIF | 4 | 6 | 10 | 0 | 0 | 0 | 0 | 0 | 0 | 0 | 0 | 0 | 0 | 0 | 0 | 0 | 0 | 0 | 0 | 0 |
| 2. SINIF | 3 | 7 | 10 | 0 | 0 | 0 | 0 | 0 | 0 | 0 | 0 | 0 | 0 | 0 | 0 | 0 | 0 | 0 | 0 | 0 |
| 3. SINIF | 6 | 6 | 12 | 0 | 0 | 0 | 0 | 0 | 0 | 0 | 0 | 0 | 0 | 0 | 0 | 0 | 0 | 0 | 0 | 0 |
| 4. SINIF | 5 | 8 | 13 | 0 | 0 | 0 | 0 | 0 | 0 | 0 | 0 | 0 | 0 | 0 | 0 | 0 | 0 | 0 | 0 | 0 |
| TOPLAM | 23 | 33 | 56 | 0 | 0 | 0 | 0 | 0 | 0 | 0 | 0 | 0 | 0 | 0 | 0 | 0 | 0 | 0 | 0 | 0 |

Tablo 27.Öğretmen/Öğrenci Durumu (2024)

| ÖĞRETMEN | | ÖĞRENCİ | | OKUL | |
|--|----------------|---------|---|--------------------------------------|------|
| Toplam öğretmen sayısı | Öğrenci sayısı | | Toplam öğrenci sayısı | Öğretmen başına düşen öğrenci sayısı | |
| | Kız | Erkek | | | |
| 6 | 24 | 34 | 58 | 10 | |
| Yıllara Göre Ortalama Sınıf Mevcutları | | | Yıllara Göre Öğretmen Başına Düşen Öğrenci Sayısı | | |
| 2019 | 2020 | 2021 | 2022 | 2023 | 2024 |
| 67 | 70 | 71 | 57 | 55 | 58 |

Tablo 28.

| Sınıf Tekrarı Yapan Öğrenci Sayısı | | |
|------------------------------------|-----------------------|------------------------------------|
| Öğretim Yılı | Toplam Öğrenci Sayısı | Sınıf Tekrarı Yapan Öğrenci Sayısı |
| 2020-2021 | 71 | 1 |
| 2021-2022 | 57 | 0 |
| 2022-2023 | 55 | 0 |
| 2023-2024 | 58 | 0 |

Tablo 29.

| Kitap okuma oranı | | |
|---|------|------|
| | 2023 | 2024 |
| Aylık öğrenci başına düşen sayfa sayısı | 930 | 993 |
| Kütüphanedeki kitap sayısı | 701 | 780 |

Tablo 30.

| Sosyal Alanlar | | |
|------------------|--------------------------|---------|
| Tesisin adı | Kapasitesi (Kişi Sayısı) | Alanı |
| Kantin | - | - |
| Yemekhane | - | - |
| Toplantı Salonu | 100 | 72,96m2 |
| Konferans Salonu | - | - |
| Seminer Salonu | - | - |

Tablo 31.

| Spor Tesisleri | | |
|--------------------|--------------------------|-------|
| Tesisin adı | Kapasitesi (Kişi Sayısı) | Alanı |
| Basketbol Alanı | 400 | 500m2 |
| Futbol Sahası | - | - |
| Kapalı Spor Salonu | - | - |
| Diğer | - | - |

Tablo 32.

| Sosyal Etkinlikler | | |
|--------------------|------|------|
| | 2023 | 2024 |
| Tiyatro | 1 | 1 |
| Şiir Gecesi | - | - |
| Mezuniyet Gecesi | - | - |
| Vs... | - | - |

Tablo 33.

| Sosyal ve Sportif Etkinliklere Katılım Oranı | | |
|--|------|------|
| | 2023 | 2024 |
| Sosyal Etkinliklerine Katılım Oranı | - | - |
| Sportif Etkinliklere Katılım Oranı | - | - |
| Toplam | - | - |

2.8. Çevre Analizi (PESTLE)

Tablo 34. PESTLE Analiz Tablosu

| Politik-Yasal etkenler | Ekonomik etkenler |
|---|---|
| <ul style="list-style-type: none">● Kalkınma Planı ve Orta Vadeli Program,● Bakanlık, il ve ilçe stratejik planlarının incelenmesi,● Yasal yükümlülüklerin belirlenmesi,● Oluşturulması gereken kurul ve komisyonlar,● Okul/kurum çevresindeki politik durum. | <ul style="list-style-type: none">● Okul/kurumun bulunduğu çevrenin genel gelir durumu,● İş kapasitesi,● Okul/kurumun gelirini arttırıcı unsurlar,● Okul/kurumun giderlerini arttıran unsurlar,● Tasarruf sağlama imkânları,● İşsizlik durumu,● Mal-ürün ve hizmet satın alma imkânları,● Kullanılabilir bütçe |
| Sosyokültürel etkenler | Teknolojik etkenler |
| <ul style="list-style-type: none">● Kariyer beklentileri,● Ailelerin ve öğrencilerin bilinçlenmeleri,● Aile yapısındaki değişimler (geniş aileden çekirdek aileye geçiş, erken yaşta evlenme vs.),● Nüfus artışı,● Göç,● Nüfusun yaş gruplarına göre dağılımı,● Hayat beklentilerindeki değişimler (Hızlı para kazanma hırısı, lüks yaşama düşkünlük, kırsal alanda kentsel yaşam),● Beslenme alışkanlıkları,● Değerler, mesleki etik kuralları vb. | <ul style="list-style-type: none">● Okul/kurumun teknoloji kullanım durumu● e- Devlet uygulamaları,● Dijital Platformlar üzerinden uzaktan eğitim imkânları,● Okul/kurumun sahip olmadığı teknolojik araçlar● Personelin ve öğrencilerin teknoloji kullanım kapasiteleri,● Personelin ve öğrencilerin sahip olduğu teknolojik araçlar,● Teknoloji alanındaki gelişmeler● Teknolojinin eğitimde kullanımı |
| Çevresel Etkenler | |
| <ul style="list-style-type: none">● Hava ve su kirlenmesi,● Toprak yapısı,● Bitki örtüsü,● Doğal kaynakların korunması için yapılan çalışmalar,● Çevrede yoğunluk gösteren hastalıklar,● Doğal afetler (deprem kuşağında bulunma, Covid 19, kene vakaları vb.) | |

2.9. GZFT Analizi

2.9.1. Güçlü ve Zayıf Yönler

Güçlü Yönler

- Köklü bir eğitim kurumu olması
- Tecrübeli bir öğretmen kadrosuna sahip olması
- Okul binasının donanım ve fiziksel olarak yeterli olması
- Personelimizin kurum içi eğitimle ihtiyaç analizleri doğrultusunda yetiştirilmesi çabasının olması
- Teknik donanımın iyi olması
- Öğrenci-öğretmen arasındaki ilişkimizin ve diyalogumuzun iyi olması
- Kaliteye önem vermemiz
- Kurum olarak sürekli kendimizi yenilemek istememiz
- Okul içinde personelimiz arasında dayanışmanın olması
- Okul yönetimimizin vizyon sahibi, gelişmeye açık yöneticilere sahip olması
- Sınıf mevcutlarımızın ideal olması

Zayıf Yönler

- Okul – Veli işbirliğinin yetersiz olması.
- Okulun çeşitli çalışmalarına destek veren veli sayısının az olması
- Okulun yeterli gelirinin olmaması, Okul Aile Birliği üyelerinin maddi olarak okula katkılarının az olması
- Okulumuzda rehber öğretmenin olmaması
- Değişime ve yeniliklere karşı gösterilen direnç
- Oyun alanlarımızın fiziksel olarak yetersiz olması

2.9.2. Fırsatlar ve Tehditler

Fırsatlar

- İlçe Milli Eğitim Müdürlüğüyle iyi ilişkiler olması
- Eğitimle ilgili potansiyel velilerin varlığı
- İleri görüşlü bir personel yapımızın olması
- Bilgisayar ve internet ile iç içe yaşayan personelimizin olması
- Bayram ve sene sonu kutlamalarında velilerimizin katılımının yüksek olması
- Yeni öğretim programları
- Hizmet içi eğitim faaliyetleri

Tehditler

- Velilerin gelir düzeyinin düşük olması
- İşlerinin yoğunluğundan dolayı velilerin öğrencilerle yeteri kadar ilgilenmemesi
- Branş öğretmenlerinin eksik olması
- Öğrencilerimizin hızlı gelişen teknolojiye ulaşma ve edinme imkanlarının yetersiz olması

Tablo 35. GZFT Listesi

| İç Çevre | |
|--|---|
| Güçlü Yönler | Zayıf Yönler |
| <ul style="list-style-type: none">• Köklü bir eğitim kurumu olması | <ul style="list-style-type: none">• Okul – Veli işbirliğinin yetersiz olması. |
| <ul style="list-style-type: none">• Tecrübeli bir öğretmen kadrosuna sahip olması | <ul style="list-style-type: none">• Okulun çeşitli çalışmalarına destek veren veli sayısının az olması |
| <ul style="list-style-type: none">• Okul binasının donanım ve fiziksel olarak yeterli olması | <ul style="list-style-type: none">• Okulun yeterli gelirinin olmaması, Okul Aile Birliği üyelerinin maddi olarak okula katkılarının az olması |
| <ul style="list-style-type: none">• Personelimizin kurum içi eğitimle ihtiyaç analizleri doğrultusunda yetiştirilmesi çabasının olması | <ul style="list-style-type: none">• Okulumuzda rehber öğretmenin olmaması |
| <ul style="list-style-type: none">• Teknik donanımın iyi olması | <ul style="list-style-type: none">• Değişime ve yeniliklere karşı gösterilen direnç |
| <ul style="list-style-type: none">• Öğrenci-öğretmen arasındaki ilişkimizin ve diyalogumuzun iyi olması | <ul style="list-style-type: none">• Oyun alanlarımızın fiziksel olarak yetersiz olması |
| <ul style="list-style-type: none">• Kaliteye önem vermemiz | |
| <ul style="list-style-type: none">• Kurum olarak sürekli kendimizi yenilemek istememiz | |
| <ul style="list-style-type: none">• Okul içinde personelimiz arasında dayanışmanın olması | |
| <ul style="list-style-type: none">• Okul yönetimimizin vizyon sahibi, gelişmeye açık yöneticilere sahip olması | |
| <ul style="list-style-type: none">• Sınıf mevcutlarımızın ideal olması | |
| Dış Çevre | |
| Fırsatlar | Tehditler |
| <ul style="list-style-type: none">• İlçe Milli Eğitim Müdürlüğüyle iyi ilişkiler olması | <ul style="list-style-type: none">• Velilerin gelir düzeyinin düşük olması |
| <ul style="list-style-type: none">• Eğitimle ilgili potansiyel velilerin varlığı | <ul style="list-style-type: none">• İşlerinin yoğunluğundan dolayı velilerin öğrencilerle yeteri kadar ilgilenmemesi |
| <ul style="list-style-type: none">• İleri görüşlü bir personel yapımızın olması | <ul style="list-style-type: none">• Branş öğretmenlerinin eksik olması |
| <ul style="list-style-type: none">• Bilgisayar ve internet ile iç içe yaşayan personelimizin olması | <ul style="list-style-type: none">• Öğrencilerimizin hızlı gelişen teknolojiye ulaşma ve edinme imkanlarının yetersiz olması |
| <ul style="list-style-type: none">• Bayram ve sene sonu kutlamalarında velilerimizin katılımının yüksek olması | <ul style="list-style-type: none">• Genç nüfusun göç etmesinden dolayı sınıf mevcutlarının giderek azalması |
| <ul style="list-style-type: none">• Yeni öğretim programları | |
| <ul style="list-style-type: none">• Hizmet içi eğitim faaliyetleri | |

2.10. Tespit ve İhtiyaçların Belirlenmesi

Yapılan testler ve veri analizleri ve oluşturulan istatistiki tablolar doğrultusunda şu tespitler ortaya çıkmıştır:

- 1-Öğrenci sayılarının yıllara göre giderek azaldığı,
- 2-Sosyal ve sportif yönden görülen eksikliklerin olduğu.
- 3-Kitap okumaya daha fazla zaman ayrılması gerektiği.
- 4-Mesleki eğitimin artırılması.

Tablo 36. Tespit ve İhtiyaçları Belirlenmesi

| Durum Analizi Aşamaları | Tespitler | İhtiyaçlar |
|--|---|--|
| Uygulanmakta Olan Stratejik Planın Değerlendirilmesi | Covid-19 salgını ve 6 Şubat depremleri sebebiyle planlanan bazı faaliyetler gerçekleş- tirilememekle birlikte genel olarak hedeflere ulaşma düzeyi yüksektir. | Okulumuz 2024-2028 plan döneminde stratejik yönetim ilkelerine uygun olarak belirlediği stratejik amaç ve hedeflerini gerçekleştirmeye yönelik faali- yetlerini etkin bir şekilde yürütecektir |
| Paydaş Analizi | Aileler ile iletişim ve iş birliği yetersizdir. | Aileler ile ilişkileri güçlendirecek bir ekosistemin kurulması |
| Okul İçi Analiz | Öğrencilerin öğrenme stilleri arasında en yüksek yüzde (%70) sosyal öğrenmedir. | İş birlikçi öğretim tekniklerine ağırlık verilmesi |

GZFT (Güçlü, Zayıf, Fırsat, Tehdit) Analizi *

Okulumuzun temel istatistiklerinde verilen okul künyesi, çalışan bilgileri, bina bilgileri, teknolojik kaynak bilgileri ve gelir gider bilgileri ile paydaş anketleri sonucunda ortaya çıkan sorun ve gelişime açık alanlar iç ve dış faktör olarak değerlendirilerek GZFT tablosunda belirtilmiştir. Dolayısıyla olguyu belirten istatistikler ile algıyı ölçen anketlerden çıkan sonuçlar tek bir analizde birleştirilmiştir.

Kurumun güçlü ve zayıf yönleri donanım, malzeme, çalışan, iş yapma becerisi, kurumsal iletişim gibi çok çeşitli alanlarda kendisinden kaynaklı olan güçlülükleri ve zayıflıkları ifade etmektedir ve ayrımda temel olarak okul müdürü/müdürlüğü kapsamında bakılarak iç faktör ve dış faktör ayrımı yapılmıştır.

İçsel Faktörler

Güçlü Yönler

| | |
|--------------------|--|
| Öğrenciler | Sınıf mevcutlarımızın ideal sayıda olması |
| Çalışanlar | Okulumuz personelleri arasındaki samimi ve iyi bir iletişimin olması. |
| Veliler | Her konuda anlayışlı ve bilinçli velilerin olması |
| Bina ve Yerleşke | Okulun iç yapısı ve dış kullanım alanlarının öğretmen ve öğrenciler için elverişli olması. |
| Donanım | Sınıflarda akıllı tahta wi-fi ve bilgisayarların bulunması |
| Bütçe | Okulumuzda okul aile birliğinin desteğinin olması. |
| Yönetim Süreçleri | Okulumuzda işbirliğinin güçlü olması yönetici ve öğretmenler arasında düzenli iletişimin olması. |
| İletişim Süreçleri | Veli idare ve öğretmenler arasındaki iletişimin kolay ve sürekli olması |
| vb | |

Zayıf Yönler

| | |
|--------------------|---|
| Öğrenciler | Her öğrencinin kendine ait çalışma odasının olmayışı |
| Çalışanlar | Çalışanların okula geliş gidişlerinde ulaşım sıkıntısının olması. |
| Veliler | Ailelerin sosyo -ekonomik ve eğitim düzeylerinin düşüklüğü, |
| Bina ve Yerleşke | Okulda ısı yalıtımının ve laboratuvarın olmaması, dersliklerin yetersiz kalması |
| Donanım | Fen ve bilişim dersliği malzemelerinin eski olması. |
| Bütçe | Okula gelen kaynağının okul ihtiyacının karşılanmasında yetersiz kalması. |
| Yönetim Süreçleri | İkinci bir müdür yardımcısının olmamasından dolayı iş yükünün fazla olması |
| İletişim Süreçleri | Sürekli değişen öğretmen sirkülasyon undan dolayı iletişim güçlüğünün olması. |

Dışsal Faktörler

Fırsatlar

| | |
|---------------|--|
| Politik | 1-18 yaşından küçük herkesin (öğrencilerin) sosyal güvence kapsamına alınması. 2- Bakanlığımızın ücretsiz ders kitabı dağıtımını uygulaması 3- Bakanlığımızca, eğitimde öğrenci merkezli ve yapılandırmacı eğitim yaklaşımları ile mesleki eğitimde yeterliğe dayalı modüler eğitim sistemine geçilmesi 4-TÜBİTAK Bilim projelerinin teşvik edilmesi. |
| Ekonomik | 1-Tarım arazileri bereketli olan; bilinçli üretim yapıldığında kazanca dönüşen buna istinaden eğitime olumlu etkileri vardır. 2-Hayvancılık olarak da etkin bir durumdadır beldemiz. |
| Sosyolojik | Büyük oranda geleneksel aile yapısına sahip olunması nedeniyle suç oranının diğer yerleşim alanlarına oranla düşük olması |
| Teknolojik | 1-Bakanlığımızın e-okul internet hizmetlerinin kurumlarımızda etkin kullanımı 2-Kitle iletişim araçlarında ve ulaşımda yeni teknolojilerin kullanılması |
| Mevzuat-Yasal | 1- Eğitimde fırsat eşitliğine yönelik alınan tedbirlerin her geçen gün daha artırılması hususundaki çabalar 2- Uluslararası çocuk haklarına yönelik yasal düzenlemelerin, kuralların geliştirilmesi |
| Ekolojik | 1- Dünyada tüm toplumlarda artan çevre bilinci 2- Doğal ortamların eğitim ortamlarını(okul) olumsuz etkilemesine karşı(soğuk-sıcak-yağış-ulaşım vb.) teknoloji ve tedbirlerin gelişmesi |

Tehditler

| | |
|---------------|--|
| Politik | Bakanlığımız plan ve programları doğrultusunda hareket eden okulumuzda yeni plan ve programlarla ilgili olarak yeterli araç gereç ve materyal bulunmaması nedeni ile istenen başarıya ulaşılamamaktadır. |
| Ekonomik | Bulduğumuz hayvancılık ve tarımla uğraşan bir bölgedir. Yani ekonomik durumu orta halli bir veli profilimiz vardır. Bu da öğrencinin gerek ders araç ve gereç temininde ve gerekse de uygun öğrenme ortamlarının sağlanmasında yetersiz kalmaktadır. Yeni programla birlikte artan öğrenci giderlerini karşılanması konusunda sıkıntı yaşanmaktadır. |
| Sosyolojik | Ailelerin gelir seviyelerinin ve yıllık kazançlarının düşük olması sebebiyle şehir merkezlerine göçü tercih etmeleri. |
| Teknolojik | Öğrencilerimizin % 80 inin evinde de bilgisayar ve interneti yoktur. Bu da öğrencinin teknolojinin sağladığı yeni öğrenme ve etkileşimlerden yararlanmasını engellemektedir. Bilginin çok hızlı değiştiği Dünyamız da öğrencilerimiz yeni bilgiyi bu nedenle alamamaktadırlar. |
| Mevzuat-Yasal | Genel olarak öğrenci profilimiz ve aile yapımızda etik ilkelerine uygundur. Yazır ilkokulu/ortaokulu yönetici ve öğretmenleri olarak öğrencilerimize yaklaşım tarzımız etik ve gizlilik içerisindedir. |
| Ekolojik | Okul çevresindeki evlerde hayvan yetiştiriciliği yapıldığı için çevre şartları olumsuz etkilenmektedir. Okul bahçe içinin çocuk oyunu alanı olarak uygun olmaması ve ihata duvarının düşük olması genel anlamda olumsuz özellikler olarak gösterilebilir. |

Gelişim ve Sorun Alanları

Gelişim ve sorun alanları analizi ile GZFT analizi sonucunda ortaya çıkan sonuçların planın geleceğe yönelim bölümü ile ilişkilendirilmesi ve buradan hareketle hedef, gösterge ve eylemlerin belirlenmesi sağlanmaktadır.

Gelişim ve sorun alanları ayrımında eğitim ve öğretim faaliyetlerine ilişkin üç temel tema olan Eğitime Erişim, Eğitimde Kalite ve kurumsal Kapasite kullanılmıştır. Eğitime erişim, öğrencinin eğitim faaliyetine erişmesi ve tamamlamasına ilişkin süreçleri; Eğitimde kalite, öğrencinin akademik başarısı, sosyal ve bilişsel gelişimi ve istihdamı da dâhil olmak üzere eğitim ve öğretim sürecinin hayata hazırlama evresini; Kurumsal kapasite ise kurumsal yapı, kurum kültürü, donanım, bina gibi eğitim ve öğretim sürecine destek mahiyetinde olan kapasiteyi belirtmektedir.

| Eğitime Erişim | Eğitimde Kalite | Kurumsal Kapasite |
|-------------------------------------|---------------------------------------|------------------------------|
| Okullaşma Oranı | Akademik Başarı | Kurumsal İletişim |
| Okula Devam/ Devamsızlık | Sosyal, Kültürel ve Fiziksel Gelişim | Kurumsal Yönetim |
| Okula Uyum, Oryantasyon | Sınıf Tekrarı | Bina ve Yerleşke |
| Özel Eğitime İhtiyaç Duyan Bireyler | İstihdam Edilebilirlik ve Yönlendirme | Donanım |
| Yabancı Öğrenciler | Öğretim Yöntemleri | Temizlik, Hijyen |
| Hayatboyu Öğrenme | Ders araç gereçleri | İş Güvenliği, Okul Güvenliği |
| | | Taşıma ve servis |

Gelişim ve sorun alanlarına ilişkin GZFT analizinden yola çıkılarak saptamalar yapılırken yukarıdaki tabloda yer alan ayrımında belirtilen temel sorun alanlarına dikkat edilmesi gerekmektedir.

Durum analizi kapsamında kullanılacak temel yöntemlerden birisi de GZFT analizidir. Buanaliz, okul/kurumu etkileyen koşulların sistematik olarak incelendiği bir yöntemdir. Bukapsamda, okul/kurumun güçlü ve zayıf yönleri ile okul/kurum dışında oluşabilecek fırsatlar ve tehditler belirlenir.

Bu yaklaşım, planlama yapılırken okul/kurumun güçlü ve zayıf yönleri ile karşı karşıya olduğu fırsatları ve tehditleri analiz etmeye ve geleceğe dönük stratejiler geliştirmeye yardımcı olur.

Bu analiz, stratejik planlama sürecinin diğer aşamaları için temel teşkil eder. Stratejik planın başarılı bir şekilde uygulanmasında okul/kurum tarafından belirlenen stratejilerin GZFT analizi sonuçlarıyla uyumlu olması önemlidir.

Güçlü ve Zayıf Yönler

Güçlü yönler okul/kurum tarafından kontrol edilebilen, okul/kurumun amaç ve hedeflerine ulaşırken yararlanabileceği, yüksek değer ürettiği ya da başarılı performans gösterdiği ve paydaşların okul/kurumun olumlu içsel özellikleri olarak gördüğü hususlardır. Güçlü yönler yetenekli iş gücü ve güçlü mali yapı gibi somut hususlar olabileceği gibi liderlik ya da destekleyici kurum kültürü gibi soyut hususlar da olabilir. Zayıf yönler ise okul/kurumun başarısını etkileyebilecek eksiklikleri ya da gelişmeye açılanlarıdır. Başka bir ifadeyle okul/kurumun üstesinden gelmesi gereken olumsuz yönleridir. Zayıf yönlerin belirlenmesinde “Neleri iyileştirmeliyiz?” sorusuna odaklanılması gerekir.

Fırsatlar ve Tehditler

Fırsatlar, okul/kurumun kontrolü dışında ortaya çıkan ve okul/kurum için avantaj sağlaması muhtemel olan etken ya da durumlardır. Tehditler ise okul/kurumun kontrolü dışında gerçekleşen ve olumsuz etkilerinin önlenmesi ya da sınırlandırılması gereken unsurlardır. Okul/kurumu etkileyebilecek politik, ekonomik, sosyokültürel, teknolojik yada siyasi etkenlerin bu kapsamda değerlendirilmesi gerekir.

Güçlü ve zayıf yönler ile fırsatlar ve tehditler arasında duruma göre geçişkenlik olabilir. Örneğin, personel sayısının az olması zayıf bir yön olabileceği gibi personel, okul/kurumun kontrolü dışında bütçe imkânları çerçevesinde okul/kuruma tahsis edildiği için bir tehdit olarak da değerlendirilebilir. Aynı şekilde bütçe imkânlarının iyi olması güçlü yön olabileceği gibi okul/kurumun talep ettiği ödeneği merkezi bütçeden alabilmesi nedeniyle fırsat olarak da algılanabilir.

GZFT analizinde aşağıdaki faktörlerin dikkate alınması gerekir:

Çevre analizi bulguları, üst politika belgelerinde yer alan amaçlar ve politikalar ile kurumsal sorumluluklar

Okul/kurumların önceki dönem stratejik planında da yer alan ilgili amaç ve hedefleri

Toplantı Tutanaqları (zümre toplantıları, veli toplantıları vd.)

Paydaş analizi sonuçları

GZFT analizi sonuçlarının değerlendirilmesinin ilk aşamasında, güçlü ve zayıf yönler ile fırsatlar ve tehditler (Tablo 21) kullanılarak belirlenir. GZFT analizi sonuçları Tablo 21'deki gibi tek bir liste hâlinde verilebileceği gibi faaliyet alanlarına göre gruplandırılarak da sunulabilir.

Tablo 37. GZFT Stratejileri

| | Fırsatlar | Tehditler |
|---------------------|--|---|
| Güçlü Yönler | Okul/kurumun güçlü yönleri ile dış çevrenin sunduğu fırsatlardan faydalanmaya yönelik geliştirilen stratejilerdir. | Dış çevredeki tehditlerin olumsuz etkilerini, okul/kurumun güçlü yönlerini kullanarak en aza indirmeye yönelik geliştirilen stratejilerdir. |
| Zayıf Yönler | Okul/kurumun zayıf yönlerinin olumsuz etkilerini en aza indirirken fırsatların olası olumlu etkilerinden azami düzeyde yararlanmaya yönelik geliştirilen stratejilerdir. | Zayıf yönler ve tehditlerin olumsuz etkilerini en aza indirmeye yönelik geliştirilen stratejilerdir. |

2.11. Tespit ve İhtiyaçların Belirlenmesi

Durum analizi çerçevesinde gerçekleştirilen tüm çalışmalardan elde edilen veriler; paydaş anketleri, toplantı tutanakları vs. göz önünde bulundurularak özet bir bakış geliştirilmesi sürecidir. Oluşturulan tablo amaç ve hedeflere ulaşmak için temel yapıyı oluşturacaktır. Tablo 23'te farklı durum analizi bulguları için birer örnek tespit ve ihtiyaçlar alanı örneklendirilmiştir

Tablo 38. Tespit ve İhtiyaçları Belirlenmesi

| Durum Analizi Aşamaları | Tespitler | İhtiyaçlar |
|---|---|--|
| Uygulanmakta Olan Stratejik Planın Değerlendirilmesi | İzleme ve değerlendirme çalışmalarında eksiklikler saptanmıştır. | İzleme ve değerlendirme için etkin bir sistem kurulması |
| Paydaş Analizi | Aileler ile iletişim ve iş birliği yetersizdir. | Aileler ile ilişkileri güçlendirecek bir ekosistemin kurulması |
| Okul İçi Analiz | Öğrencilerin öğrenme stilleri arasında en yüksek yüzde (%80) sosyal öğrenmedir. | İş birlikçi öğretim tekniklerine ağırlık verilmesi |

3. GELECEĐE BAKIŐ

GeleceĐe bakıő s¼recinde okul/kurum misyon, vizyon ve temel deĐerler bildirimlerini belirler. Misyon, vizyon ve temel deĐerler, okul/kurumun uzun vadede idealleri doĐrultusunda ilerleyebilmesi i¼in y¼nlendiricilik iŐlevi g¼r¼r. Okul/kurum, bu aŐamada misyon ve vizyonlarını ifade edecek, temel deĐerlerini belirleyecek, temalarını, ama¼larını, hedeflerini ve stratejilerini ortaya koyacaklardır.

Okul/kurumun geleceĐe bakıŐını belirlemede birinci derecede sorumlu kiŐi ¼st y¼neticidir. ¼st y¼netici (okul/kurum m¼d¼r¼), stratejik plan d¼neminin ¼tesine ge¼en geleceĐe bakıŐın geliŐtirilmesinde Okul/kurum Strateji GeliŐtirme Kurulu'nun g¼r¼Ő¼n¼ almalıdır.

GeleceĐe bakıő, okul/kurumun uzun vadede neyi, hangi temel deĐerler ¼er¼evesinde baŐarmak istediĐini ifade etmekte olup Őu sorulara cevap verir;

- Hangi misyonu (ana g¼rev ve sorumlulukları) yerine getirmek i¼in varız?
- Uzun vadede baŐarmak istediĐimiz vizyonumuz (idealimiz) nedir?
- Misyonumuzu yerine getirip vizyonumuza ulaŐmaya ¼alıŐırken ne t¼r bir ¼alıŐma felsefesini ve deĐerleri esas almalıyız?

¼st y¼netici tarafından strateji geliŐtirme kurulu ve stratejik planlama ekibine, geleceĐe bakıŐın detaylarının belirlenmesi i¼in bir perspektif verilir. GeleceĐe bakıő ile stratejik planın sonraki ¼alıŐmalarının bu perspektif temelinde y¼r¼t¼lmesi gerekir.

3.1. Misyon

Öğrenmenin en verimli olduğu yaş gurubuna hizmet veren bir ilköğretim kurumu olarak çağdaş eğitim sisteminin temel ilke ve yöntemlerini uygulayarak öncelikle özel anlamda yakın çevremize dolaylı olarak toplumun her kesimine ve tüm insanlığa hizmet sunmak

3.2. Vizyon

Öğrenmenin en verimli olduğu yaş gurubuna hizmet veren bir ilköğretim kurumu olarak çağdaş eğitim sisteminin temel ilke ve yöntemlerini uygulayarak öncelikle özel anlamda yakın çevremize dolaylı olarak toplumun her kesimine ve tüm insanlığa hizmet sunmak

3.3. Temel Değerler

Kurumun tüm çalışanları olarak;

1-Atatürk'ün ilke ve inkılâplarını temele alırız.

2-Okul, 'toplumun kendisi olmalıdır' görüşüne inanırız.

3-Öğrencilerin bedensel, sosyal ve zihinsel gelişimlerine dikkat eder yani, onlara bütünsel olarak yaklaşmaya özen gösteririz.

4-Gerçek başarının ancak azim ve bir ekip çalışması sonucunda gerçekleşebileceğini savunuruz.

5-Okul – öğrenci – veli ilişkilerinde, sağlıklı bir iletişim dili kullanmanın önemine inanırız.

6-Öğrencilere 'öğrenmeyi' öğretmek temel hedeflerimiz arasındadır.

7-Olay ve olgulara; hoşgörü çerçevesinden bakarak, adaletli ve gerçekçi kararlar almaya özen gösteririz.

8-Okulda, kaliteli ve fırsat eşitliğine dayanan bir eğitim – öğretimi temel ilke olarak kabul ederiz.

9-Saygı ve sevgi ilkelerine dayanan bir düşünceyle hareket ederiz.

10-Değişmeyen tek şeyin; değişimin kendisi olduğuna inanır ve çalışmalarımızı bu doğrultuda düzenleriz.

11-Görevlerin yerine getirilmesinde objektiflik ilkesinin uygularız.

12-Tüm ilişkilerde insana saygı esasına göre hareket eder; çalışan ve hizmet alanların beklenti, duygu ve düşüncelerine değer veririz.

13-Kurumsal ve bireysel gelişmenin "Sürekli Eğitim ve İyileştirme" anlayışının uygulanması sonucu gerçekleşeceğine inanır, eğitim ve iyileştirme sonuçlarının en etkin şekilde değerlendiririz.

14-Görev dağılımı ve hizmet sunumunda adil olup, kuruma katkının tanınıp takdir edildiği bir anlayışa sahibiz.

15-Dedebağı Atatürk İlkokulu'nun değerli bir ferdi olmanın gururunun duyar; çalışanlar arasında dayanışma ve işbirliğinin en üst düzeyde tutarız.

4. AMAÇ, HEDEF VE PERFORMANS GÖSTERGESİ İLE STRATEJİLERİN BELİRLENMESİ

Strateji geliştirme, geleceğe yönelik “ideal” ve “ortak” bakışı yansıtır. Belirlenen vizyona ulaşmak için durum analizi sonucunda ortaya çıkan ihtiyaçlar çerçevesinde amaçlar ve bu amaçları gerçekleştirmeye yönelik hedefler belirlenir. Taslak amaç ve hedeflere ilişkin çalışmalar stratejik planlama ekibinin koordinasyonunda yürütülür. Bu çalışmalar çerçevesinde, her bir hedef için hedef kartları oluşturulur.

4.1. Amaçlar

Amaç.1- Öğrencilere medeniyetimizin ve insanlığın ortak değerleriyle çağın gereklerine uygun bilgi, beceri, tutum ve davranışlar kazandırılacaktır.

Amaç.2- Eğitim ortamlarının fiziki imkânları geliştirilecektir.

Amaç.3- Öğrencilerin eğitim öğretime etkin katılımlarıyla donanımlı olarak bir üst öğrenime geçişi sağlanacaktır.

4.2. Hedefler

H.1.1 Öğrencilere evrensel değerler, sağlıklı yaşam ve çevre bilinci duyarlılığı kazandırılacaktır

H.2.1 Temel eğitimde okulların niteliğini arttıracak uygulama ve çalışmalara yer verilecektir.

H.3.1 Öğrenme kayıpları önleyici çalışmalar yapılarak azaltılacaktır.

4.3. Performans Göstergeleri

TEMA: Eğitim ve Öğretimde Kalite

Tablo 39.1. Amaç, Hedef, Gösterge ve Stratejilere İlişkin Kart Şablonu

| | |
|------------------|---|
| Amaç 1 | A.1 Öğrencilere medeniyetimizin ve insanlığın ortak değerleriyle çağın gereklerine uygun bilgi, beceri, tutum ve davranışlar kazandırılacaktır. |
| Hedef 1.1 | H.1.1 Öğrencilere evrensel değerler, sağlıklı yaşam ve çevre bilinci duyarlılığı kazandırılacaktır |

| Performans Göstergeleri | Hedef Etkisi* | Başlangıç Değeri** | 1. Yıl | 2. Yıl | 3. yıl | 4. Yıl | 5. Yıl | İzleme Sıklığı | Rapor Sıklığı |
|--|---|--------------------|--------|--------|--------|--------|--------|----------------|---------------|
| PG 1.1 Öğrenci başına okunan kitap sayısı | 100 | 50 | 60 | 70 | 80 | 90 | 100 | 1 yıl | 6 ay |
| PG 1.2 Sağlıklı ve dengeli beslenme ile ilgili verilen eğitim sayısı | 100 | 50 | 60 | 70 | 80 | 90 | 100 | 1 yıl | 6 ay |
| PG 1.3 Sağlıklı ve dengeli beslenme ile ilgili verilen eğitime katılan öğrenci sayısı | 100 | 60 | 65 | 70 | 80 | 90 | 100 | 1 yıl | 6 ay |
| PG 1.4 Çevre bilincinin artırılmasına yönelik verilen eğitim sayısı | 100 | 50 | 60 | 70 | 80 | 90 | 100 | 1 yıl | 6 ay |
| PG 1.5 Çevre bilincinin artırılmasına yönelik verilen eğitimlere katılan öğrenci sayısı | 100 | 50 | 60 | 70 | 80 | 90 | 100 | 1 yıl | 6 ay |
| PG 1.6 Nezaket kurallarına yönelik yapılan etkinlik sayısı | 100 | 40 | 60 | 80 | 85 | 90 | 100 | 1 yıl | 6 ay |
| PG 1.7 Nezaket kurallarına yönelik yapılan etkinliklere katılan öğrenci sayısı | 100 | 70 | 75 | 85 | 90 | 95 | 100 | 1 yıl | 6 ay |
| Koordinatör Birim | Okul müdürü, tüm öğretmenler | | | | | | | | |
| İş birliği Yapılacak Birimler | Veliler, İlçe Milli Eğitim Müdürlüğü | | | | | | | | |
| Riskler | 1. Kitap kaynaklarının devamlı güncellenmesinde yaşanan sorunlar. 2. Teknolojik gelişmelerden dolayı öğrencilerin okumaya karşı olumsuz tutum geliştirmesi. | | | | | | | | |
| Stratejiler | S.1.1. Öğrencilerin kazanım eksiklikleri tespit edilerek destekleme ve yetiştirme kurslarıyla akademik yeterliklerinin artırılması sağlanacaktır. S.1.2. Öğrencilerin kompozisyon, resim, şiir vb. yarışmalara katılımları teşvik edilecek, okul içerisinde yapılan yarışmalarda öğrencilerin ödüllendirilmesi sağlanacaktır. S.1.3. Okul kütüphanesi zenginleştirilecek, öğrencilerin kitap okumasını teşvik edecek etkinlikler düzenlenecektir. S.1.4. Öğrencilerin yerel, ulusal ve uluslararası proje ve yarışmalara katılmaları teşvik edilecektir. S.1.5. Öğrencilerin ortaokul 5.sınıflarda yabancı dil ağırlıklı eğitim almaları sağlanacaktır. | | | | | | | | |
| Maliyet Tahmini | 5000 TL | | | | | | | | |
| Tespitler | Okulların, çevrelerinde bulunan ve öğrencilerin gelişimlerine katkı sunabilecek kurum ve kuruluşlarla yeterince etkileşim içinde olmaması | | | | | | | | |
| İhtiyaçlar | <ul style="list-style-type: none">Okul kütüphanelerinin fırsat eşitliği temelinde desteklenme ihtiyacıÖğrencileri okumaya teşvik mekanizmalarının güçlendirilmesi | | | | | | | | |

TEMA: Kurumsal Kapasite

Tablo 39.2. Amaç, Hedef, Gösterge ve Stratejilere İlişkin Kart Şablonu

| | |
|------------------|--|
| Amaç 2 | A.2 Eğitim ortamlarının fiziki imkânları geliştirilecektir. |
| Hedef 2.1 | H.2.1 Temel eğitimde okulların niteliğini arttıracak uygulama ve çalışmalara yer verilecektir. |

| Performans Göstergeleri | Hedefe Etkisi* | Başlangıç Değeri** | 1. Yıl | 2. Yıl | 3. yıl | 4. Yıl | 5. Yıl | İzleme Sıklığı | Rapor Sıklığı |
|---|--|--------------------|--------|--------|--------|--------|--------|----------------|---------------|
| PG 2.1. İyileştirilen fiziki mekân (derslikler, spor salonu, kütüphaneler, atölyeler vb.) sayısı. | 100 | 80 | 85 | 90 | 95 | 98 | 100 | 1 yıl | 6 ay |
| Koordinatör Birim | Okul müdürü, tüm öğretmenler | | | | | | | | |
| İş birliği Yapılacak Birimler | Veliler, İlçe Milli Eğitim Müdürlüğü | | | | | | | | |
| Riskler | 1. Finans kaynaklarının yeterli olmaması | | | | | | | | |
| Stratejiler | S.2.1. Fiziki mekânların iyileştirilmesi için kamu idareleri, belediyeler ve işverenlerle iş birlikleri yapılacaktır. S.2.2. Atölye ve laboratuvarların iyileştirilmesi için sektör ile iş birlikleri yapılacaktır. | | | | | | | | |
| Maliyet Tahmini | 10000 TL | | | | | | | | |
| Tespitler | Finans kaynaklarının yeterli olmaması. | | | | | | | | |
| İhtiyaçlar | Fiziki mekanların iyileştirilecek yerlerin artırılması için finans kaynaklarına ihtiyaç vardır. | | | | | | | | |

TEMA: Eğitim Öğretime Erişim ve Katılım

Tablo 39.3. Amaç, Hedef, Gösterge ve Stratejilere İlişkin Kart Şablonu

| | |
|------------------|---|
| Amaç 3 | A3. Öğrencilerin eğitim öğretime etkin katılımlarıyla donanımlı olarak bir üst öğrenime geçişi sağlanacaktır. |
| Hedef 3.1 | H3.1. Öğrenme kayıpları önleyici çalışmalar yapılarak azaltılacaktır. |

| Performans Göstergeleri | Hedef Etkisi* | Başlangıç Değeri** | 1. Yıl | 2. Yıl | 3. yıl | 4. Yıl | 5. Yıl | İzleme Sıklığı | Rapor Sıklığı |
|--|--|--------------------|--------|--------|--------|--------|--------|----------------|---------------|
| PG 3.1.1. Bir eğitim ve öğretim yılında destekleme ve yetiştirme kurslarına kayıt yaptıran öğrenci oranı (%) | 100 | 70 | 80 | 85 | 90 | 95 | 100 | 1 yıl | 6ay |
| PG 3.1.2. Destekleme ve yetiştirme kurslarına devam eden öğrencilerin katılım sağladığı derslerin not ortalaması | 80 | 60 | 65 | 70 | 75 | 80 | 85 | 1 yıl | 6ay |
| PG 3.1.1. Bir eğitim ve öğretim yılında destekleme ve yetiştirme kurslarına kayıt yaptıran öğrenci oranı (%) | 100 | 60 | 80 | 85 | 90 | 95 | 100 | 1 yıl | 6ay |
| Koordinatör Birim | Okul müdürü, tüm öğretmenler | | | | | | | | |
| İş birliği Yapılacak Birimler | Veliler, İlçe Milli Eğitim Müdürlüğü | | | | | | | | |
| Riskler | Ailelerin akademik kaygı sebebiyle öğrencileri sosyal ve kültürel etkinliklere daha az göndermeleri | | | | | | | | |
| Stratejiler | <p>S.3.1 Her bir öğrencinin bir kulüp faaliyetinde aktif olarak yer alması sağlanarak kulüp faaliyetlerinin etkinliği artırılabilecektir.</p> <p>S.3.2 Öğrencilerin seviyelerine uygun olarak toplumsal sorunların çözümüne katkı sağlamak ve farkındalık oluşturmak amacıyla afet ve acil durum, çevre, eğitim, spor, kültür ve turizm, sağlık ve sosyal hizmetler alanlarında toplum hizmeti faaliyetlerine katılımları artırılabilecektir.</p> <p>S.3.3 Okul bünyesinde yarışmalar düzenlenecektir.</p> <p>S.3.4 Diğer kurum ve kuruluşlarla iş birliği içerisinde yürütülen bilimsel, sosyal, kültürel, sanatsal ve sportif alanlardaki faaliyetler artırılabilecektir.</p> <p>S.3.5 Okul bahçeleri çocukların geleneksel oyunlarla vakit geçirmelerini sağlayacak ve gelişimlerini destekleyecek şekilde etkin olarak kullanılacaktır.</p> <p>S.3.6 Öğrencilerin yerel, ulusal ve uluslararası proje ve yarışmalara katılımları teşvik edilecektir.</p> <p>S.3.7 E-okul sisteminde bulunan sosyal etkinlik modülünde gerçekleştirilen etkinlikler işlenecektir.</p> | | | | | | | | |
| Maliyet Tahmini | 5000 | | | | | | | | |
| Tespitler | <ul style="list-style-type: none"> Ailelerin akademik kaygı sebebiyle öğrencileri sosyal ve kültürel etkinliklere daha az göndermeleri Okulların, çevrelerinde bulunan ve öğrencilerin gelişimlerine katkı sunabilecek kurum ve kuruluşlarla yeterince etkileşim içinde olmaması | | | | | | | | |
| İhtiyaçlar | <ul style="list-style-type: none"> Ailelerin akademik kaygı sebebiyle öğrencileri sosyal ve kültürel etkinliklere daha az göndermelerinin önüne geçici eğitimler verilmesi Okulların, çevrelerinde bulunan ve öğrencilerin gelişimlerine katkı sunabilecek kurum ve kuruluşlarla etkileşime geçilmesi | | | | | | | | |

4.4. Stratejilerin Belirlenmesi

- S.1.1. Öğrencilerin kazanım eksiklikleri tespit edilerek destekleme ve yetiştirme kurslarıyla akademik yeterliklerinin artırılması sağlanacaktır.
- S.1.2. Öğrencilerin kompozisyon, resim, şiir vb. yarışmalara katılımları teşvik edilecek, okul içerisinde yapılan yarışmalarda öğrencilerin ödüllendirilmesi sağlanacaktır.
- S.1.3. Okul kütüphanesi zenginleştirilecek, öğrencilerin kitap okumasını teşvik edecek etkinlikler düzenlenecektir.
- S.1.4. Öğrencilerin yerel, ulusal ve uluslararası proje ve yarışmalara katılmaları teşvik edilecektir.
- S.1.5. Öğrencilerin ortaokul 5.sınıflarda yabancı dil ağırlıklı eğitim almaları sağlanacaktır.
- S.2.1. Fiziki mekânların iyileştirilmesi için kamu idareleri, belediyeler ve işverenlerle iş birlikleri yapılacaktır.
- S.2.2. Atölye ve laboratuvarların iyileştirilmesi için sektör ile iş birlikleri yapılacaktır.
- S.3.1 Her bir öğrencinin bir kulüp faaliyetinde aktif olarak yer alması sağlanarak kulüp faaliyetlerinin etkinliği artırılacaktır.
- S.3.2 Öğrencilerin seviyelerine uygun olarak toplumsal sorunların çözümüne katkı sağlamak ve farkındalık oluşturmak amacıyla afet ve acil durum, çevre, eğitim, spor, kültür ve turizm, sağlık ve sosyal hizmetler alanlarında toplum hizmeti faaliyetlerine katılımları artırılacaktır.
- S.3.3 Okul bünyesinde yarışmalar düzenlenecektir.
- S.3.4 Diğer kurum ve kuruluşlarla iş birliği içerisinde yürütülen bilimsel, sosyal, kültürel, sanatsal ve sportif alanlardaki faaliyetler artırılacaktır.
- S.3.5 Okul bahçeleri çocukların geleneksel oyunlarla vakit geçirmelerini sağlayacak ve gelişimlerini destekleyecek şekilde etkin olarak kullanılacaktır.
- S.3.6 Öğrencilerin yerel, ulusal ve uluslararası proje ve yarışmalara katılmaları teşvik edilecektir.
- S.3.7 E-okul sisteminde bulunan sosyal etkinlik modülünde gerçekleştirilen etkinlikler işlenecektir.

4.5. Maliyetlendirme

Tablo 40. Tahmini Maliyet Tablosu

| | 2024 | 2025 | 2026 | 2027 | 2028 | Toplam Maliyet |
|--------------------------------|---------------|---------------|---------------|---------------|---------------|----------------|
| Amaç 1 | 5.000 | 6.000 | 7.000 | 8.000 | 9.000 | 35.000 |
| Hedef 1.1 | 5.000 | 6.000 | 7.000 | 8.000 | 9.000 | 35.000 |
| Amaç 2 | 10.000 | 11.000 | 12.000 | 13.000 | 14.000 | 60.000 |
| Hedef 2.1 | 10.000 | 11.000 | 12.000 | 13.000 | 14.000 | 60.000 |
| Amaç 3 | 5.000 | 6.000 | 7.000 | 8.000 | 9.000 | 35.000 |
| Hedef 3.1 | 5.000 | 6.000 | 7.000 | 8.000 | 9.000 | 35.000 |
| Genel Yönetim Giderleri | 1.500 | 2.000 | 2.500 | 2.500 | 2.500 | 11.000 |
| TOPLAM | 21.500 | 25.000 | 28.500 | 19.800 | 34.500 | 141.000 |

5. İZLEME VE DEĞERLENDİRME

Okulumuz Stratejik Planı izleme ve değerlendirme çalışmalarında 5 yıllık stratejik planın izlenmesi ve 1 yıllık gelişim planının izlenmesi olarak ikili bir ayrıma gidilecektir.

Stratejik planın izlenmesinde 6 aylık dönemlerde izleme yapılacak denetim birimleri, il ve ilçe milli eğitim müdürlüğü ve bakanlık denetim ve kontrollerine hazır hale tutulacaktır.

Yıllık planın uygulanmasında yürütme ekipleriyle eylem sorumlularıyla aylık ilerleme toplantıları yapılacaktır. Toplantıda bir önceki ayda toplantıda yapılan ve bir sonraki ayda yapılacaklar görüşülüp karara bağlanacaktır.

6. EKLER:

EK-1 Paydaş Sınıflandırma Matrisi+

| PAYDAŞLAR | İÇ PAYDAŞLAR | DIŞ PAYDAŞLAR | YARARLANICI | | |
|--------------------------------------|----------------------|---------------|-----------------|-----------|----------------------|
| | Çalışanlar, Birimler | Temel ortak | Stratejik ortak | Tedarikçi | Müşteri, hedef kitle |
| Millî Eğitim Bakanlığı | | | | | |
| Valilik | | | | | |
| Millî Eğitim Müdürlüğü Çalışanları | | | | | |
| İlçe Millî Eğitim Müdürlükleri | | | | | |
| Okullar ve Bağlı Kurumlar | | | | | |
| Öğretmenler ve Diğer Çalışanlar | | | | | |
| Öğrenciler ve Veliler | | | | | |
| Okul Aile Birliği | | | | | |
| Üniversite | | | | | |
| Özel İdare | | | | | |
| Belediyeler | | | | | |
| Güvenlik Güçleri (Emniyet, Jandarma) | | | | | |
| Bayındırlık ve İskân Müdürlüğü | | | | | |
| Sosyal Hizmetler Müdürlüğü | | | | | |
| Gençlik ve Spor Müdürlüğü | | | | | |
| Muhtarlık | | | | | |
| İşveren kuruluşlar | | | | | |
| Sivil Toplum Kuruluşları | | | | | |
| Turizm Uygulama otelleri | | | | | |

Tabloda yer paydaşların listesi okul/kurumun türüne ve yapısına göre değişkenlik gösterebilir.

√ : Tamamı O : Bir kısmı

EK -2 Paydaş Önceliklendirme Matrisi

| Paydaş | İç Paydaş | Dış Paydaş | Yararlanıcı (Müşteri) | Neden Paydaş? | Önceliği |
|------------|-----------|------------|-----------------------|---|----------|
| MEB | | √ | | Bağlı olduğumuz merkezi idare | 1 |
| Öğrenciler | | | √ | Hizmetlerimizden yaralandıkları için | 1 |
| Özel İdare | | √ | | Tedarikçi mahalli idare | 1 |
| STK | | O | | Amaç ve hedeflerimize ulaşmak iş birliği yapacağımız kurumlar | .. |

Paydaşlar belirlendikten sonra okul/kurumun hangi ürün/hizmetleri hangi yararlanıcılar için sunduğunu göstermeye yarayan paydaş-ürün/hizmet matrisi oluşturulmalıdır. Bu matrisin sonucuna göre paydaşların ürün hizmetler hakkındaki görüşleri alınmalıdır.

Ek-3 Yararlanıcı Ürün/Hizmet Matrisi

| Yararlanıcı (Müşteri) | Ürün/Hizmet | Eğitim-Öğretim (Öğün-Yaygın) | Yatılılık-Bursluluk | Nitelikli İş Gücü | AR-GE, Projeler, Danışmanlık | Altyapı, Donatım Yatırım | Yayın | Rehberlik, Kurs, Sosyal etkinlikler | Mezunlar (Öğrenci) | Ölçme-Değerlendirme |
|-------------------------|-------------|------------------------------|---------------------|-------------------|------------------------------|--------------------------|-------|-------------------------------------|--------------------|---------------------|
| Öğrenciler | | √ | o | | | √ | √ | √ | | |
| Veliler | | | | | | | √ | | | |
| Üniversiteler | | | | o | o | | | | √ | |
| Medya | | | | o | o | | | | | |
| Uluslararası kuruluşlar | | | | | o | | o | | | |
| Meslek Kuruluşları | | | | | | | | | | |
| Sağlık kuruluşları | | | | o | | | | | | |
| Diğer Kurumlar | | | | | | | | | | o |
| Özel sektör | | | | √ | o | | | o | | |

√ : Tamamı O: Bir kısmı

Okul/kurumlarda öğretmen, öğrenci, veli ve çalışanlara yönelik uygulanan memnuniyet anketlerinin sonuçları paydaşların görüşleri olarak kullanılabilir. Yöneticiler, öğretmenler ve diğer çalışanlarla toplantılar yapılmalı, sayısı fazla olan paydaşların görüşleri anket yoluyla alınmalıdır.

Ek-4 Paydaş Anketleri

Aşağıda verilen anketler, okul/kurumlara örnek olması bakımından rehber eklenmiştir. Anket içerikleri, okul/kurum türüne ve yapısına göre değişiklik göstermelidir.

Sevgili Öğrencimiz;

- Bu anketin amacı, okul hakkındaki görüşlerini toplamaktır.
- Bu anket, kimlik bilgileri girilmeden yapılmalıdır.
- Okul hakkında görüşlerini yansıtan kutuya “X” işareti koyarak neler düşündüğünü öğrenmemize yardımcı olabilirsiniz.
- Anketimize katıldığınız için teşekkür ederiz.

| NO | İLKOKUL ÖĞRENCİLERİ İÇİN KONU BAŞLIKLARI | Kesinlikle Katılıyorum | Katılıyorum | Kararsızım | Kesinlikle Katılmıyorum | Katılmıyorum |
|-----|--|------------------------|-------------|------------|-------------------------|--------------|
| | | () | () | () | () | () |
| 01- | Okulumu seviyorum. | () | () | () | () | () |
| 02- | Okulumda kendimi güvende hissediyorum. | () | () | () | () | () |
| 03- | Okulumun içi ve bahçesi temizdir. | () | () | () | () | () |
| 04- | Öğretmenim adildir. | () | () | () | () | () |
| 05- | Öğretmenim benimle ilgileniyor. | () | () | () | () | () |
| 06- | Yardıma ihtiyacım olursa öğretmenim bana yardım eder. | () | () | () | () | () |
| 07- | Öğretmenim derse katılmamı sağlar. | () | () | () | () | () |
| 08- | Öğretmenim dersleri farklı araçlar kullanarak anlatır. | () | () | () | () | () |
| 09- | Okul kantininde yeterli ve sağlıklı yiyecekler var. | () | () | () | () | () |
| 10- | Okulda ders dışı eğlenceli etkinlikler var. | () | () | () | () | () |
| 11- | Teneffüslerde ihtiyaçlarımı giderebiliyorum. | () | () | () | () | () |
| 12- | Öğretmenim her gün beni çok çalıştırıyor. | () | () | () | () | () |

| NO | ORTAOKUL ÖĞRENCİLERİ İÇİN KONU BAŞLIKLARI | Kesinlikle | Katılıyorum | Kararsızım | Kesinlikle Katılmıyorum | Katılmıyorum |
|-----|--|------------|-------------|------------|----------------------------|--------------|
| | | () | () | () | () | () |
| 01- | Okulda kendimi güvende hissediyorum. | () | () | () | () | () |
| 02- | Okul temiz ve hijyeniktir. | () | () | () | () | () |
| 03- | Okulun fiziki koşullarını yeterlidir. | () | () | () | () | () |
| 04- | Okul, yeni kabul edilen çocuklara uygun desteği sağlar. | () | () | () | () | () |
| 05- | Farklı kültürlerden gelen öğrencilerin bu okulda memnuniyetle karşılanacağını düşünüyorum. | () | () | () | () | () |
| 06- | Öğretmenlerime ihtiyaç duyduğumda kolaylıkla görüşebilirim. | () | () | () | () | () |
| 07- | Okul müdürüne ihtiyaç duyduğumda kolaylıkla görüşebilirim. | () | () | () | () | () |
| 08- | Okul rehberlik servisinden ihtiyaçlarımı doğrultusunda faydalanabiliyorum. | () | () | () | () | () |
| 09- | Okul kişisel hedefler belirlememde ve bu hedeflere ulaşmamda yeterli rehberlik ediyor. | () | () | () | () | () |
| 10- | Okulumda yer almam için birçok fırsat var. | () | () | () | () | () |
| 11- | Okul bana yeterli ders dışı etkinlik olanakları sunuyor. | () | () | () | () | () |
| 12- | Okul kulüpleri amacına uygun şekilde gelişimime katkı sağlıyor. | () | () | () | () | () |
| 13- | Öğretmenlerim sınıfta adil kurallara sahipler ve tarafsızlar. | () | () | () | () | () |
| 14- | Öğretmenlerim beni daha iyi performans göstermem için teşvik ediyor. | () | () | () | () | () |
| 15- | Öğretmenlerim derslerin işlenişinde farklı ve ilgi çekici yöntemler kullanır. | () | () | () | () | () |
| 16- | Sınav ve ödevlerin beni değerlendirmek için adil ve yeterli olduğunu düşünüyorum. | () | () | () | () | () |
| 17- | Okulda düzenlenen sanatsal ve kültürel faaliyetler yeterlidir. | () | () | () | () | () |
| 18- | Okulda öğrencilerin görüşleri dikkate alınır. | () | () | () | () | () |
| 19- | Okul kantininde yeterli ve sağlıklı yiyecekler var. | () | () | () | () | () |
| 20- | DYK'leri yeterli buluyorum. | () | () | () | () | () |

| NO | LİSE ÖĞRENCİLERİ İÇİN KONU BAŞLIKLARI | Kesinlikle | Katılıyorum | Kararsızım | Kesinlikle | Katılmıyorum |
|-----|--|-------------|-------------|------------|--------------|--------------|
| | | Katılıyorum | Katılıyorum | Kararsızım | Katılmıyorum | Katılmıyorum |
| 01- | Okulda kendimi güvende hissediyorum. | () | () | () | () | () |
| 02- | Okul temiz ve hijyeniktir. | () | () | () | () | () |
| 03- | Okulun fiziki koşullarını yeterlidir. | () | () | () | () | () |
| 04- | Okul, yeni kabul edilen öğrencilere uygun desteği sağlar. | () | () | () | () | () |
| 05- | Farklı kültürlerden gelen öğrencilerin bu okulda memnuniyetle karşılanacağını düşünüyorum. | () | () | () | () | () |
| 06- | Öğretmenlerime ihtiyaç duyduğumda kolaylıkla görüşebilirim. | () | () | () | () | () |
| 07- | Okul müdürüne ihtiyaç duyduğumda kolaylıkla görüşebilirim. | () | () | () | () | () |
| 08- | Okul rehberlik servisinden ihtiyaçlarım doğrultusunda faydalanabiliyorum. | () | () | () | () | () |
| 09- | Okul kişisel hedefler belirlememde ve bu hedeflere ulaşmamda yeterli rehberlik ediyor. | () | () | () | () | () |
| 10- | Okulumda yer almam için birçok fırsat var. | () | () | () | () | () |
| 11- | Okul bana yeterli ders dışı etkinlik olanakları sunuyor. | () | () | () | () | () |
| 12- | Okul kulüpleri amacına uygun şekilde gelişimime katkı sağlıyor. | () | () | () | () | () |
| 13- | Öğretmenlerim sınıfta adil kurallara sahipler ve tarafsızlar. | () | () | () | () | () |
| 14- | Öğretmenlerim beni daha iyi performans göstermem için teşvik ediyor. | () | () | () | () | () |
| 15- | Öğretmenlerim derslerin işlenişinde farklı ve ilgi çekici yöntemler kullanır. | () | () | () | () | () |
| 16- | Sınav ve ödevlerin beni değerlendirmek için adil ve yeterli olduğunu düşünüyorum. | () | () | () | () | () |
| 17- | Okulda düzenlene sanatsal ve kültürel faaliyetler yeterlidir. | () | () | () | () | () |
| 18- | Okulda öğrencilerin görüşleri dikkate alınır. | () | () | () | () | () |
| 19- | Okul kantininde yeterli ve sağlıklı yiyecekler var. | () | () | () | () | () |
| 20- | DYK'leri yeterli buluyorum. | () | () | () | () | () |

| NO | MESLEK LİSESİ ÖĞRENCİLERİ İÇİN KONU BAŞLIKLARI | Kesinlikle | Katılıyorum | Kararsızım | Kesinlikle | Katılmıyorum |
|-----|---|-------------|-------------|-------------|--------------|--------------|
| | | Katılıyorum | Katılıyorum | Katılıyorum | Katılmıyorum | Katılmıyorum |
| 01- | Okulda kendimi güvende hissediyorum. | () | () | () | () | () |
| 02- | Okul temiz ve hijyeniktir. | () | () | () | () | () |
| 03- | Okulun fiziki koşullarını yeterlidir. | () | () | () | () | () |
| 04- | Okul, yeni kabul edilen öğrencilere uygun desteği sağlar. | () | () | () | () | () |
| 05- | Farklı kültürlerden gelen öğrencilerin bu okulda memnuniyetle karşılaşacağını düşünüyorum. | () | () | () | () | () |
| 06- | Öğretmenlerime ihtiyaç duyduğumda kolaylıkla görüşebilirim. | () | () | () | () | () |
| 07- | Okul müdürüne ihtiyaç duyduğumda kolaylıkla görüşebilirim. | () | () | () | () | () |
| 08- | Okul rehberlik servisinden ihtiyaçlarım doğrultusunda faydalanabiliyorum. | () | () | () | () | () |
| 09- | Okul meslek seçimim konusunda hedefler belirlememde ve bu hedeflere ulaşmamda yeterli rehberlik ediyor. | () | () | () | () | () |
| 10- | Mesleki gelişimimle ilgili yapılan etkinlikleri (seminer, okul dışı faaliyetler..) yeterli buluyorum. | () | () | () | () | () |
| 11- | Okulumda mesleki eğitimimi destekleyici fiziki donanım ve alt yapının yeterli olduğunu düşünüyorum. | () | () | () | () | () |
| 12- | Staj imkânlarından en verimli şekilde faydalanmamız için gerekli rehberlik ve yerleştirmenin doğru yapıldığını düşünüyorum. | () | () | () | () | () |
| 13- | Okulumda yer almam için birçok fırsat var. | () | () | () | () | () |
| 14- | Okul bana yeterli ders dışı etkinlik olanakları sunuyor. | () | () | () | () | () |
| 15- | Okul kulüpleri amacına uygun şekilde gelişimime katkı sağlıyor. | () | () | () | () | () |
| 16- | Öğretmenlerim sınıfta adil kurallara sahipler ve tarafsızlar. | () | () | () | () | () |
| 17- | Öğretmenlerim beni daha iyi performans göstermem için teşvik ediyor. | () | () | () | () | () |
| 18- | Öğretmenlerim derslerin işlenişinde farklı ve ilgi çekici yöntemlerle kullanır. | () | () | () | () | () |
| 19- | Okul kantininde yeterli ve sağlıklı yiyecekler var. | () | () | () | () | () |
| 20- | DYK'leri yeterli buluyorum. | () | () | () | () | () |
| 21- | Sınav ve ödevlerin beni değerlendirmek için adil ve yeterli olduğunu düşünüyorum. | () | () | () | () | () |
| 22- | Okulda düzenlenen sanatsal ve kültürel faaliyetler yeterlidir. | () | () | () | () | () |
| 23- | Okulda öğrencilerin görüşleri dikkate alınır. | () | () | () | () | () |

Kıymetli Öğretmenimiz;

- Bu anketin amacı, okul/kurum çalışmaları hakkındaki görüşlerinizi almaktır.
- Bu ankette kimlik bilgileri yer almaz.
- Lütfen okul hakkındaki görüşlerinizi en iyi yansıtan kutuya “X” işareti koyarak belirtiniz.
- Anketimize katıldığınız için teşekkür ederiz.

Kıymetli Velimiz;

- Bu anketin amacı, okul/kurum çalışmaları hakkındaki görüşlerinizi almaktır.
- Bu ankette kimlik bilgileri yer almaz.
- Lütfen okul/kurum hakkındaki görüşlerinizi en iyi yansıtan kutuya “X” işareti koyarak belirtiniz.
- Anketimize katıldığınız için teşekkür ederiz.

| NO | ÖĞRETMENLER İÇİN KONU BAŞLIKLARI | Kesinlikle | Katılıyorum | Kararsızım | Kesinlikle | Katılmıyorum |
|-----|---|------------|-------------|------------|------------|--------------|
| | | () | () | () | () | () |
| 01- | Okulun misyonu ve vizyonunu tam olarak anlıyorum. | () | () | () | () | () |
| 02- | Okulda eğitim ve yönetim kalitesi sürekli olarak gelişiyor. | () | () | () | () | () |
| 03- | Okul temiz ve hijyeniktir. | () | () | () | () | () |
| 04- | Okul, öğrencilerin ve personelin güvenliğini sağlamak için uygun güvenlik önlemleri alır. | () | () | () | () | () |
| 05- | Okul, yeni kabul edilen öğrencilere uygun desteği sağlar. | () | () | () | () | () |
| 06- | Okulumuz mesleki yeterliliğimi geliştirmek için eğitim fırsatları sunuyor. | () | () | () | () | () |
| 07- | Okul yönetimimiz öğretmenleri etkin bir şekilde yönlendirir. | () | () | () | () | () |
| 08- | Okulumuz, öğrencilerin öğrenme ilgisini uyandıracak bir öğrenme ortamı oluşturmuştur. | () | () | () | () | () |
| 09- | Etkili bir öğretmen olmak için ihtiyaç duyduğum kaynaklara erişimim var. | () | () | () | () | () |
| 10- | Bana sunulan kaynakları kullanmak için gerekli eğitime sahibim. | () | () | () | () | () |
| 11- | Okulumuzun, farklı ihtiyaçları olan öğrencileri desteklemek için etkin bir politikası vardır. | () | () | () | () | () |
| 12- | Okulumuz müfredat uygulamasını etkin bir şekilde izler. | () | () | () | () | () |
| 13- | Okulumuz, velilere uygun etkinlikler düzenlemektedir. | () | () | () | () | () |
| 14- | Diğer öğretmenlerle iş birliği yaparım. | () | () | () | () | () |
| 15- | Okul personeli arasında dostane bir ilişki sürdürülür. | () | () | () | () | () |
| 16- | Takım ruhumuz ve moralimiz yüksek. | () | () | () | () | () |
| 17- | Okulumuza aidiyet hissediyorum. | () | () | () | () | () |

| NO | VELİLER İÇİN KONU BAŞLIKLARI | Kesinlikle | Katılıyorum | Kararsızım | Kesinlikle | Katılmıyorum |
|-----|---|-------------|--------------|--------------|--------------|--------------|
| | | Katılıyorum | Katılmıyorum | Katılmıyorum | Katılmıyorum | Katılmıyorum |
| 01- | Okulun misyonu ve vizyonunu tam olarak anlıyorum. | () | () | () | () | () |
| 02- | Okulda eğitim ve yönetim kalitesi sürekli olarak gelişiyor. | () | () | () | () | () |
| 03- | Okul temiz ve hijyeniktir. | () | () | () | () | () |
| 04- | Okul, öğrencilerin ve personelin güvenliğini sağlamak için uygun güvenlik önlemleri alır. | () | () | () | () | () |
| 05- | Okul, yeni kabul edilen öğrencilere uygun desteği sağlar. | () | () | () | () | () |
| 06- | Okul, çocuğumun okumaya olan ilgisini geliştirmesine yardımcı olabilir. | () | () | () | () | () |
| 07- | Okul çocuğumun öğrenme ilgisini güçlendiriyor. | () | () | () | () | () |
| 08- | Okul çocuğumun ahlaki gelişimini teşvik edebilir. | () | () | () | () | () |
| 09- | Okulda kullanılan değerlendirme yöntemleri çocuğumun gelişimini tüm yönleriyle anlamama yardımcı oluyor. | () | () | () | () | () |
| 10- | Okul, çocuğumun öğrenme performansı ve gelişimi hakkında beni iyi bilgilendiriyor. | () | () | () | () | () |
| 11- | Okul çocuğuma duygusal rahatsızlık ve öğrenme güçlükleri ile karşılaştığında yeterli desteği ve rehberlik sağlar. | () | () | () | () | () |
| 12- | Öğretmenlerin benimle iletişim kurma yöntemlerinden memnunum. | () | () | () | () | () |
| 13- | Herhangi bir problem durumunda müdür endişelerime cevap veriyor. | () | () | () | () | () |
| 14- | Okulda, velilerin ihtiyaçlarına uygun eğitim faaliyetleri düzenlenir. | () | () | () | () | () |
| 15- | Okul, çocukların gelişimini desteklemek için velilerle iyi bir ilişki kurar. | () | () | () | () | () |
| 16- | Okul, aktif veli katılımını teşvik eder. | () | () | () | () | () |
| 17- | Okulun veli etkinliklerine aktif olarak katılıyorum. | () | () | () | () | () |
| 18- | Bir veli olarak okula aidiyet hissediyorum. | () | () | () | () | () |
| 19- | Çocuğumun ev ödevlerini tamamlamasını sağlarım. | () | () | () | () | () |
| 20- | Çocuğumu okumaya teşvik ederim. | () | () | () | () | () |
| 21- | Çocuğumun her gün okula gitmesini sağlarım. | () | () | () | () | () |
| 22- | Çocuğumun eğitiminde aktif bir ortağım. | | | | | |

Ek-5 Stratejik Plan Mimarisi

(HEDEF KARTLARI HAZIRLANIRKEN KULLANILACAKTIR. STRATEJİK PLANA EKLENMEYECEKTİR.)

Yasal yükümlülükler ve mevzuat analizi, üst politika belgeleri, literatür taraması, GZFT analizi ve eğitim sisteminin gelişim ve sorun alanları dikkate alınarak okulu/kurumu 2024–2028 Stratejik Planı'nın temel mimarisi oluşturulmuştur. Geleceğe yönelim bölümü bu mimari çerçevesinde yapılandırılacaktır. Okul ve kurum türlerine göre doküman içerisindeki bilgilerden yararlanılarak örnek stratejik plan mimarileri oluşturabileceklerdir.

1. Eğitime ve Öğretime Erişim ve Katılım

1.1. Okula devam ve tamamlama

- 1.1.1. Sınıf tekrarı
- 1.1.2. Okulu bırakma
- 1.1.3. Devamsızlık

1.2. Ders Dışı etkinliklere katılım

- 1.2.1. Kulüp faaliyetleri
- 1.2.2. Gezi, Fuar ve Gözlem Faaliyetleri
- 1.2.3. Sosyal Sorumluluk Faaliyetleri
- 1.2.4. Bölgesel (yerel), Ulusal ve Uluslararası Proje, Yarışma vb. Etkinliklere Katılım

1.3. Özel eğitime ihtiyaç duyan bireylerin erişimi

1.4. Destekleme ve yetiştirme kurslarına katılım ve devam

1.5. Özel politika gerektiren grupların eğitim ve öğretime erişimi (göçmenler, romanlar, mevsimlik tarım işçilerinin çocuklarının eğitimi vd.)

1.6. Uzaktan eğitim faaliyetlerine katılım

1.7. Bir üst öğrenime geçiş

1.8. Mezuniyet oranı

2. Eğitim ve Öğretimde Kalite

2.1. Akademik Kazanımlar

- 2.1.1. Türkçe ve yabancı dil
 - 2.1.1.1. Dinleme
 - 2.1.1.2. Konuşma
 - 2.1.1.3. Okuma

- 2.1.1.4. Yazma
- 2.1.1.5. Okunan Kitap Sayısı
- 2.1.1.6. Okuma, Yazma ve Konuşma Etkinlikleri
- 2.1.2. Matematik
- 2.1.3. Fen Bilimleri
- 2.1.4. Sosyal Bilimler
- 2.1.5. Meslek Dersleri
- 2.1.6. Eğitim Bilişim Ağı

2.2. 21.yy. Becerileri

- 2.2.1. STEM
- 2.2.2. Yapay Zekâ
- 2.2.3. Çevre ve İklim Değişikliği
 - 2.2.3.1. Kaynakların Tasarruflu Kullanımı
- 2.2.4. Finansal Okuryazarlık
- 2.2.5. Dijital Okuryazarlık
- 2.2.6. İletişim ve İş Birliği
- 2.2.7. Bilgi ve Medya Okuryazarlığı
- 2.2.8. Girişimcilik
- 2.2.9. Sosyal ve Kültürlerarası Beceriler
- 2.2.10. Problem Çözme Becerileri (Matematiksel problem çözmeden çatışma çözmeye kadar detaylandırılabilir.)
- 2.2.11. Eleştirel Düşünme Becerileri
- 2.2.12. *Yaratıcılık (Yenilikçilik) ve Bilimsel Araştırma Becerileri
- 2.2.13. Veri Okuryazarlığı
- 2.2.14. Sürdürülebilirlik ve İleri Dönüşüm

2.3. Toplumsal Yaşam Becerileri

- 2.3.1. Sevgi, Saygı, Adalet ve Hoşgörü Kazanımları
- 2.3.2. Ahlaki ve Etik Değerler

2.4. Değerler Eğitimi

- 2.4.1. Okul Hizmetlerine Katılım (temizlik, bakım vb.)
- 2.4.2. Sosyal Sorumluluk Çalışmaları

2.5. Ölçme ve Değerlendirme

- 2.5.1. Okul Sınavları

- 2.5.2. Ulusal Sınavlar
- 2.5.3. Ulusal ve Uluslararası Faaliyetlerde Alınan Dereceler

2.6. Sektöre, Üst Öğrenime Hazırlık ve İstihdam

- 2.6.1. Atölye Eğitimleri
- 2.6.2. Staj Eğitimleri
- 2.6.3. Buluş, Patent, Endüstriyel Tasarım, Marka ve Faydalı Model
- 2.6.4. Mesleki Alan Etkinlikleri
- 2.6.5. Mesleki Eğitime Katkı Sağlayacak İş Birlikleri

2.7. Rehberlik

- 2.7.1. Eğitsel Rehberlik
- 2.7.2. Mesleki Rehberlik
- 2.7.3. Kişisel Rehberlik
- 2.7.4. Oryantasyon
- 2.7.5. Aile rehberliği

3. Kurumsal Kapasite

3.1. Fiziksel İmkânlar ve Donatım

- 3.1.1. Derslikler
- 3.1.2. Spor Salonu
- 3.1.3. Kütüphane
- 3.1.4. Çok amaçlı Salon
- 3.1.5. Öğretmenler Odası
- 3.1.6. İdari Bölümler
- 3.1.7. Okul Bahçesi
- 3.1.8. Atölyeler
- 3.1.9. Laboratuvarlar
- 3.1.10. Yatakhane/Pansiyon
- 3.1.11. Yemekhane
- 3.1.12. Tuvaletler
- 3.1.13. Oyun Alanları
- 3.1.14. Bilişim Sınıfları

3.2. Mali Yönetim

- 3.2.1. Döner Sermaye Gelirleri
- 3.2.2. Mal ve Hizmet Alımları

3.2.3. Enerji Verimliliği

3.2.4. Kaynak Tasarrufu

3.3. İnsan kaynakları

3.3.1. Öğretmenlerin Mesleki Gelişimi

3.3.1.1. Okul Temelli Mesleki Gelişim Faaliyetleri

3.3.1.2. Öğretmen Bilişim Ağı

3.3.1.3. Mahalli Hizmet İçi Eğitimler

3.3.1.4. Aday Öğretmenlik

3.3.1.5. Mentorluk ve Koçluk

3.3.1.6. Ulusal ve Uluslararası İyi Uygulama Örnekleri

3.3.1.7. Personel Ödül Yönetimi

3.3.2. Okul Yöneticilerinin Mesleki Gelişimi

3.3.2.1. Öğretmen Bilişim Ağı

3.3.2.2. Mahalli Hizmet İçi Eğitimler

3.3.2.3. Mentorluk ve Koçluk

3.3.2.4. Ulusal ve Uluslararası İyi Uygulama Örnekleri

3.3.3. Destek Personelinin Mesleki Gelişimi

3.3.4. Motivasyon

3.3.5. İş Doyumu

3.3.6. Oryantasyon

3.3.7. Personelin İyi Olma Hali

3.4. Organizasyon

3.4.1. Görev Dağılımı

3.4.2. Kurul ve Komisyonlar

3.4.3. Okul Aile Birliği

3.4.4. Katılımcılık

3.4.5. Şeffaflık ve Hesap Verebilirlik

3.4.6. İzleme ve Değerlendirme

3.4.7. Bilgi ve İletişim Teknolojilerinden Yararlanma

3.4.8. Öğrenci İşlerinin Yönetimi

3.4.9. Kurum İçi İletişim

3.4.10. Okul Toplum İlişkileri

3.4.11. Kurumlar Arası İletişim ve İş Birliği

3.5. Okul Saęlıęı ve Gvenlięi

- 3.5.1. Kantin
- 3.5.2. Tuvaletler
- 3.5.3. Temizlik ve Hijyen Farkındalıęı
- 3.5.4. Saęlıklı Beslenme ve Obezite
- 3.5.5. Bulaşıcı Hastalıklar
- 3.5.6. Baęımlılıkla Mcadele
- 3.5.7. Gıda Gvenlięi
- 3.5.8. Okul evresi Gvenlięi
- 3.5.9. İř Saęlıęı ve Gvenlięi (Okul Kazaları, Atlye Denetimleri vb.)
- 3.5.10. Zorbalık ve řiddet

3.6. Sivil Savunma

- 3.6.1. İlk Yardım ve Acil Durum
- 3.6.2. Afet riski azaltma
 - 3.6.2.1. Deprem
 - 3.6.2.2. Sel
 - 3.6.2.3. Heyelan
 - 3.6.2.4. Yangın
 - 3.6.2.5. ıę
 - 3.6.2.6. Salgın hastalıklar
- Okul/kurum stratejik plan mimarisinin kavramsal erevesi olarak hazırlanmıřtır.
- 3 tema/ama altında hedeflerin, stratejilerin ve performans gstergelerinin belirlenmesi iin oluřturulmuř anahtar kavramlar yer almaktadır.
(Belirtilen hususlar okul ve kurumlar iin kullanılabilirse gsterge ve strateji belirlemede yararlanılabilir.)
zel olarak sorulması uygun grlenler:
 - Hayat boyu ęrenmeye katılım ve tamamlama
 - Blge bazında tasarlanmış yaygın eęitim kursları
 - Kadınlara zg yaygın eęitimi destekleyici faaliyetler
 - Yurt dıřında ikamet eden vatandařların eęitim ve ęretime eriřimi

EK-6 Örnek Hedef Kartı:

| | |
|-------------------------|--|
| TEMA: | |
| Okul/Kurum Türü: | |
| Amaç | |
| Hedef | |
| Performans Göstergeleri | |
| Stratejiler | |